

T.C
OSMANGAZI KAYMAKAMLIđI
ŐEHİT JANDARMA ER SAMET AKDENİZ
İLKOKULU
2024-2028
STRATEJİK PLANI





“Hayatta en hakiki mürşit ilimdir.”

Mustafa Kemal ATATÜRK

Okul/Kurum Bilgileri

İli: BURSA		İlçesi: OSMANGAZİ	
Adres:	Yenikent mah. 735. Sokak, No: 9/1 Osmangazi/Bursa	Coğrafi Konum (link)	https://maps.app.goo.gl/5fAAmKY1itcJRUao7
Telefon Numarası:	YENİKENT	Faks Numarası:	
e- Posta Adresi:	721573@meb.k12.tr	Web sayfası adresi:	Sehitjandarmaersametakdenizilkokulu@gmail.com
Kurum Kodu:	721573	Öğretim Şekli:	Tam gün)



SUNUŞ

Geçmişten günümüze gelirken var olan yaratıcılığın getirdiği teknolojik ve sosyal anlamda gelişmişliğin ulaştığı hız, artık kaçınılmazları da önümüze sererek kendini göstermektedir. Güçlü ekonomik ve sosyal yapı, güçlü bir ülke olmanın ve tüm değişikliklerde dimdik ayakta durabilmenin kaçınılmazlığı da oldukça büyük önem taşımaktadır. Gelişen ve sürekliliği izlenebilen, bilgi ve planlama temellerine dayanan güçlü bir yaşam standardı ve ekonomik yapı; stratejik amaçlar, hedefler ve planlanmış zaman diliminde gerçekleşecek uygulama faaliyetleri ile (STRATEJİK PLAN) oluşabilmektedir.

Okulumuz misyon, vizyon ve stratejik planını ilk olarak 2010 yılında belirlemiştir. Okulumuz , daha iyi bir eğitim seviyesine ulaşmak düşüncesiyle sürekli yenilenmeyi ve kalite kültürünü kendisine ilke edinmeyi amaçlamaktadır. Kalite kültürü oluşturmak için eğitim ve öğretim başta olmak üzere insan kaynakları ve kurumsallaşma, sosyal faaliyetler, alt yapı, toplumla ilişkiler ve kurumlar arası ilişkileri kapsayan 2024-2028 stratejik planı hazırlanmıştır.

Şehit Jandarma Er Samet Akdeniz İlkokulu olarak en büyük amacımız yalnızca ilkokul mezunu bireyler yetiştirmek değil, girdikleri her türlü ortamda çevresindekilere ışık tutan , hayata hazır , hayatı aydınlatan , bizleri daha da ileriye götürecek bireyler yetiştirmektir. İdare ve öğretmen kadrosuyla bizler çağa ayak uydurmuş, yeniliklere açık, Türkiye Cumhuriyetini daha da yükseltecek bireyler yetiştirmeyi ilke edinmiş bulunmaktayız.

Şehit Jandarma Er Samet Akdeniz İlkokulu stratejik planlama çalışmasına önce durum tespiti, yani okulun SWOT analizi yapılarak başlanmıştır. SWOT analizi tüm idari personelin ve öğretmenlerin , öğrencilerin ve velilerin anketleri değerlendirilerek uzun süren bir çalışma sonucu ilk şeklini almış, varılan genel sonuçların sadeleştirilmesi ise Okul yönetimi ile öğretmenlerden oluşan 12 kişilik bir kurul tarafından yapılmıştır. Daha sonra SWOT sonuçlarına göre stratejik planlama aşamasına geçilmiştir. Bu süreçte okulun amaçları, hedefleri, hedeflere ulaşmak için gerekli stratejiler, eylem planı ve sonuçta başarı veya başarısızlığın göstergeleri ortaya konulmuştur. Denilebilir ki SWOT analizi bir kilometre taşıdır okulumuzun bugünkü resmidir ve stratejik planlama ise bugünden yarına nasıl hazırlanmamız gerektiğine dair kalıcı bir belgedir.

Stratejik Plan' da belirlenen hedeflerimizi ne ölçüde gerçekleştirdiğimiz, plan dönemi içindeki her yıl sonunda gözden geçirilecek ve gereken revizyonlar yapılacaktır.

Şehit Jandarma Er Samet Akdeniz İlkokulu Stratejik Planı (2024-2028) belirtilen amaç ve hedeflere ulaşmamızın Okulumuzun gelişme ve kurumsallaşma süreçlerine önemli katkılar sağlayacağına inanmaktayız.

Planın hazırlanmasında emeği geçen Strateji Yönetim Ekibi'ne ve uygulanmasında yardımcı olacak İlçe Milli Eğitim Müdürlüğü, AR-GE birimi olmak üzere tüm kurum ve kuruluşlara öğretmen, öğrenci ve velilerimize teşekkür ederim.

Nihan TOPTAN YELMEN
Okul Müdürü

SUNUŞ.....	Error! Bookmark not defined.
1. GİRİŞ VE STRATEJİK PLANIN HAZIRLIK SÜRECİ.....	Error! Bookmark not defined.
1.1 Strateji Geliştirme Kurulu ve Stratejik Plan Ekibi.....	7
1.2 Planlama Süreci.....	7
2. DURUM ANALİZİ.....	10
2.1 Kurumsal Tarihçe.....	Error! Bookmark not defined.
2.2 Uygulanmakta Olan Stratejik Planın Değerlendirilmesi.....	12
2.3 Mevzuat Analizi.....	14
2.4 Üst Politika Belgeleri Analizi.....	15
2.5 Faaliyet Alanları ile Ürün/Hizmetlerin Belirlenmesi.....	Error! Bookmark not defined.
2.6 Paydaş Analizi.....	18
2.7 Kuruluş İçi Analiz.....	Error! Bookmark not defined.
2.7.1 Teşkilat Şeması.....	23
2.7.2 İnsan Kaynakları.....	23
2.7.3 Teknolojik Düzey.....	Error! Bookmark not defined.
2.7.4 Mali Kaynaklar.....	Error! Bookmark not defined.
2.7.5 İstatistik Veriler.....	30
2.8 Çevre Analizi (PESTLE).....	33
2.9 Güçlü ve Zayıf Yönler ile Fırsatlar ve Tehditler (GZFT) Analizi.....	35
2.10 Tespit ve İhtiyaçların Belirlenmesi.....	38
3. GELECEĞE BAKIŞ.....	44
3.1 Misyon.....	Error! Bookmark not defined.
3.2 Vizyon.....	Error! Bookmark not defined.
3.3 Temel Değerler.....	Error! Bookmark not defined.
3.4 Amaç, Hedef ve Performans Göstergesi ile Stratejiler.....	Error! Bookmark not defined.
4. MALİYETLENDİRME.....	Error! Bookmark not defined.
5. İZLEME VE DEĞERLENDİRME.....	48
EKLER:.....	Error! Bookmark not defined.

1.BÖLÜM

GİRİŞ VE STRATEJİK PLANIN HAZIRLIK SÜRECİ

1.BÖLÜM

GİRİŞ VE STRATEJİK PLANIN HAZIRLIK SÜRECİ

1.1 Strateji Geliştirme Kurulu ve Stratejik Plan Ekibi

Stratejik Planlama çalışmaları, Milli Eğitim Bakanlığı Strateji Geliştirme Başkanlığının 2022-21 Sayılı Genelgesi gereğince başlatılmıştır.

Strateji Geliştirme Kurulu: Okul müdürünün başkanlığında, bir okul müdür yardımcısı, bir öğretmen ve okul/aile birliği başkanı ile bir yönetim kurulu üyesi olmak üzere 5 kişiden oluşan üst kurul kurulur.

Stratejik Plan Ekibi: Okul müdürü tarafından görevlendirilen ve üst kurul üyesi olmayan müdür yardımcısı başkanlığında, belirlenen öğretmenler ve gönüllü velilerden oluşur.

Tablo 1. Strateji Geliştirme Kurulu ve Stratejik Plan Ekibi Tablosu

Strateji Geliştirme Kurulu Bilgileri		Stratejik Plan Ekibi Bilgileri	
Adı Soyadı	Ünvanı	Adı Soyadı	Ünvanı
Nihan TOPTAN YELMEN	Okul Müdürü	Seda ARI	Müdür Yardımcısı
Giyasettin YILDIZ	Müdür Yardımcısı	Zeliha Yılmaz PINARLI	Öğretmen
Serap ÖZÜDOĞRU	Rehber Öğretmen	Bahar Yeliz AKTAŞ	Öğretmen
Murat COŞKUN	Öğretmen	Fevzi BEYAZ	Öğretmen
Özge ÖĞÜTLÜ	OAB Başkanı	Sema DALBUDAK	Öğretmen
		Sema DİL	VELİ

1.2 Planlama Süreci

2024-2028 dönemi stratejik plan hazırlanma süreci Strateji Geliştirme Kurulu ve Stratejik Plan Ekibi'nin oluşturulması ile başlamıştır. Ekip tarafından oluşturulan çalışma takvimi kapsamında ilk aşamada durum analizi çalışmaları yapılmış ve durum analizi aşamasında, paydaşlarımızın plan sürecine aktif katılımını sağlamak üzere paydaş anketi, toplantı ve görüşmeler yapılmıştır. Durum analizinin ardından geleceğe yönelim bölümüne geçilerek okulumuzun/kurumumuzun amaç, hedef, gösterge ve stratejileri belirlenmiştir.

Ülkemizde planlama ile ilgili 1927 yılından beri yürürlükte olan 1050 sayılı Muhasebe-i Umumiye Kanunu 10 Aralık 2003'de kamuda yeni yapılanma süreci içerisinde bütün kamu kurum ve kuruluşlarının stratejik planlarını yapabilmelerini sağlayan 5018 sayılı Kamu Mali Yönetimi ve Kontrol Kanunu'yla değiştirilmiştir.

Bu kanun 2006 yılı bütçesinden başlayarak uygulanmaya başlanmıştır. Kamu Yönetimi Reformu kapsamında alınan, Yüksek Planlama Kurulu kararlarında ve 5018 sayılı Kamu Malî Yönetimi ve Kontrol Kanunu'nda, kamu kuruluşlarının stratejik planlarını hazırlamaları ve gelecek dönemlerde kuruluş bütçelerini bu planda öngörülen kuruluş misyonu, vizyonu, amaç ve hedefleri ile uyumlu olacak biçimde performans programlarına dayalı olarak oluşturması gerektiği hükme bağlanmıştır.

Stratejik Plan,kamu yönetimlerinin orta ve uzun vadeli amaçlarını, temel ilke ve politikalarını ,hedef ve önceliklerini,

performans ölçütlerini, bunlara ulaşmak için izlenecek yöntemler ile kaynak dağılımlarını içeren plandır.(DPT, 2006).

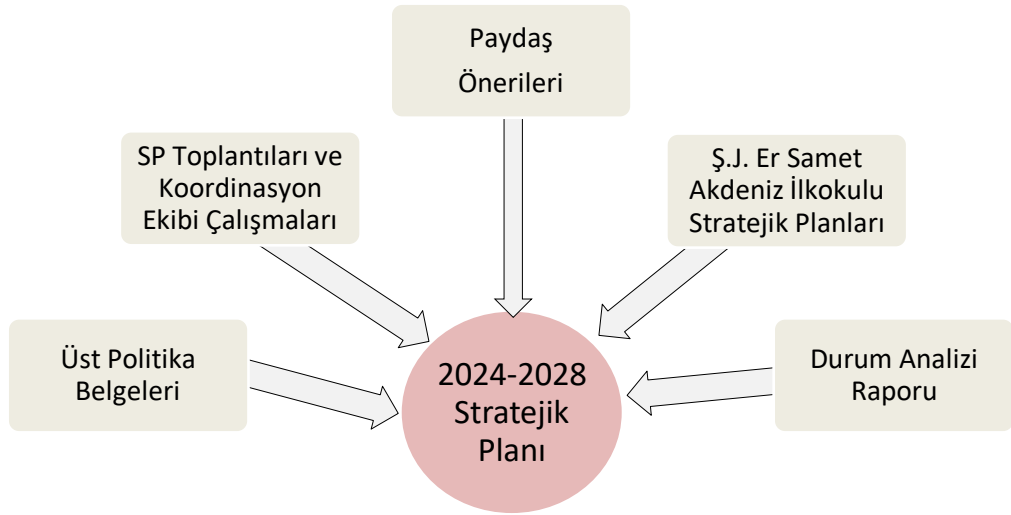
Şehit Jandarma Er Samet Akdeniz İlkokulu Müdürlüğü olarak 2024-2028 Stratejik Planı çalışmaları kapsamında, okulumuz çalışanları ile ilgili paydaşların katılımıyla 2024 Eğitim Vizyonu, uygulanmakta olan stratejik plan, mevzuat, üst politika belgeleri incelenmiştir.2024-2028 yıllarını kapsayacak şekilde hazırlanan **Stratejik Planımız beş bölümden (Stratejik Plan Hazırlık Süreci, Durum Analizi Özeti, Geleceğe Yönelim, Maliyetlendirme ve Stratejik Plan İzleme ve Değerlendirme)** oluşmaktadır.

Paydaş analizi yapılarak iç ve dış paydaşlarımız değerlendirilmiştir. .Paydaş beklentileri, uyguladığımız anket, grup çalışmaları sonuçlarına göre analiz edilerek kurumdan beklentiler tespit edilmiştir. PESTLE analizi yapılmış, kurum çalışanlarının,velilerin ve öğrencilerin görüşleri alınarak GZFT analizi yapılmış, çıkan sonuçlar önem derecesine göre önceliklendirilmiştir. Yapılan çalışmalar, Şehit Jandarma Er Samet Akdeniz İlkokulu'nun mevcut durumunu göstermiştir.

Elde edilen bilgiler sonucunda yedi amaç bu amaçlar altında da beş yıllık hedefler ile bu hedefleri gerçekleştirecek strateji ve eylemler ortaya çıkmıştır. Stratejilerin yaklaşık maliyetlerinden yola çıkılarak amaç ve hedeflerin tahmini kaynak ihtiyaçları hesaplanmıştır. Planda yer alan amaç ve hedeflerin gerçekleşme durumlarının takip edilebilmesi için de stratejik plan izleme ve değerlendirme modeli oluşturulmuştur.

Stratejik planlama uygulamalarının başarılı olması önemli ölçüde plan öncesi hazırlık çalışmalarının iyi planlanmış olmasına ve sürece katılımın üst düzeyde sağlanmasına bağlıdır.

STRATEJİK PLAN OLUŞUM ŞEMASI



Şekil1:Ş.J. Er Samet Akdeniz İlkokulu Stratejik Planlama Süreci

2.BÖLÜM

DURUM ANALİZİ



2. DURUM ANALİZİ

Stratejik planlama sürecinin ilk adımı olan durum analizi, okulumuzun/kurumumuzun “neredeyiz?” sorusuna cevap vermektedir. Okulumuzun/kurumumuzun geleceğe yönelik amaç, hedef ve stratejiler geliştirebilmesi için öncelikle mevcut durumda hangi kaynaklara sahip olduğu ya da hangi yönlerinin eksik olduğu ayrıca, okulumuzun/kurumumuzun kontrolü dışındaki olumlu ya da olumsuz gelişmelerin neler olduğu değerlendirilmiştir. Dolayısıyla bu analiz, okulumuzun/kurumumuzun kendisini ve çevresini daha iyi tanımasına yardımcı olacak ve stratejik planın sonraki aşamalarından daha sağlıklı sonuçlar elde edilmesini sağlayacaktır.

Durum analizi bölümünde, aşağıdaki hususlarla ilgili analiz ve değerlendirmeler yapılmıştır;

- Kurumsal tarihçe
- Uygulanmakta olan planın değerlendirilmesi
- Mevzuat analizi
- Üst politika belgelerinin analizi
- Faaliyet alanları ile ürün ve hizmetlerin belirlenmesi
- Paydaş analizi
- Kuruluş içi analiz
- Dış çevre analizi (Politik, ekonomik, sosyal, teknolojik, yasal ve çevresel analiz)
- Güçlü ve zayıf yönler ile fırsatlar ve tehditler (GZFT) analizi
- Tespit ve ihtiyaçların belirlenmesi

2.1 Tarihsel Gelişim



Okulumuz 09.02.2009 tarihinde Milli Eğitim Müdürlüğü bünyesinde hizmete açılmış ve eğitim-öğretim hizmetine başlamıştır.

Hamitler TOKİ İlköğretim Okulu adıyla açılan okulumuzun adı Valilik Onayıyla Şehit Jandarma Er Samet Akdeniz İlköğretim Okulu olarak değiştirilmiştir.

2009-2010 Eğitim Öğretim yılının Temmuz ayında okulumuz binası, bulunduğu Hamitler TOKİ 1. Etabtan şuan ki yeri olan 2.etaba taşınmıştır.

2012-2013 Eğitim Öğretim yılında okulların ilkokul ve ortaokul olarak ayrılmasından sonra, okulumuz **Şehit Jandarma Er Samet Akdeniz İlkokulu** olarak eğitime devam etmiştir.

Okulumuz açıldığı tarihten ve özellikle ilkokul olarak ayrıldıktan sonraki süreçte ekip çalışmasına inanan, çağdaş eğitimin gereklerini takip eden, güncel öğretim yöntem ve tekniklerini kullanan, çevresine örnek gösterilen ve tercih edilen bir okul olmuştur.

Tüm öğretmen kadrosuyla, okul yönetimiyle ve velileriyle birlikte, takım ruhuyla ve işbirliğine dayalı çalışmalarımız sonucu eğitim ve öğretime yönelik bir çok projeler geliştirilmiş ve okulumuzda uygulamaya konulmuştur. Yaptığımız çalışmalar tüm Bursa İlindeki okullara örnek çalışmalar olarak göstermiş, okulumuzca oluşturulan ve uyguladığımız iki projemiz Bursa il Milli Eğitim Müdürlüğü Projesi olarak onaylanmış ve Bursa İlindeki İlkokullarda uygulanmak üzere yürürlüğe konulmuştur. Okulumuzca oluşturulan kütüphanemiz İl Milli Eğitim Müdürlüğümüz tarafından tüm Bursa İline Örnek kütüphane olarak gösterilmiştir ve tavsiye edilmiştir.

İlkokul olarak bölündükten sonra kısa süre içinde öğrencilerimize, Fen laboratuvarı, örnek bir kütüphane, 120 kişilik çok şık bir konferans salonu, öğrencilerimiz için bir oyun ve etkinlik salonu kazandırılmış, bodrumdaki bir bölüm de spor salonu olarak düzenlenmiş olup fiziki yapı olarak eksikliklerimiz tamamlanmıştır. Okul koridorlarımız ve merdivenlerimiz güzel Bursa'mıza ait tarihi ve turistik yerleri ve Bursa'ya özgü değerleri simgeleyen resimlerle donatılmış ve okulumuz adeta bir sanat eserine dönüştürülmüştür.

Geleceğimizin teminatı olan yavrularımızı her yönüyle insani değerlere sahip, milli ve manevi değerleri yüksek birer fert olarak yetiştirmek için daha çok çalışmaya devam edeceğiz.

2.2 Uygulanmakta Olan Planın Değerlendirilmesi

MEB Strateji Geliştirme Başkanlığının yayınladığı 2010/14 sayılı genelge ile İlçe Milli Eğitim Müdürlüklerinin stratejik plan yapmaları zorunlu hale getirilmiştir. Bu genelge doğrultusunda stratejik planlama ekibi kurulmuş, 2019–2023 yıllarını kapsayan stratejik planı hazırlamıştır. 2019-2023 stratejik planımızla birlikte hesap verilebilirlik anlayışı ile kaynakların etkili, ekonomik ve verimli bir şekilde elde edilmesi ve kullanılması sağlanmış, stratejik yönetim anlayışı kurum kültürü olarak benimsenmiştir. Planlama, çalışmaları izleme, değerlendirme ve denetleme süreçleri önem kazanmıştır. Değerlendirme raporu, 2019-2023 Dönemi Stratejik Planının 2023 yılı hedeflere ve hedeflere ait performans göstergelerine ulaşma oranları dikkate alınarak hazırlanmıştır.

Hedef Performansının Hesaplanmasında Dikkat Edilen Hususlara Aşağıda Yer Verilmiştir:

Değerlendirmelerimiz sonucunda, hedef göstergelerimize etki eden önemli gelişmeler yaşandığını gözlemledik. Bu gelişmeler, planlarımızın bazı alanlarda başarısızlığa neden olmasına yol açtı. Bu kırılma noktalarını ayrıntılı olarak planımızın değerlendirme analizinde ele alacağız. Özellikle şu anahtar konuları vurgulayabiliriz:

Pandemi Süreci: COVID-19 pandemisi, eğitim alanında büyük zorluklar yarattı. Dünya genelinde okulların kapanması veya sınırlı katılımı açık kalması, öğrenciler üzerinde olumsuz etkilere yol açtı.

Deprem Etkisi: Ülkemizde yaşanan deprem, psikolojik ve sosyal hasara neden oldu ve öğrencilerin eğitimine olumsuz etkiledi.

Okul Kapanmaları: COVID-19 pandemisi nedeniyle birçok ülkede okullar geçici olarak kapatılmış veya çevrimiçi eğitime geçilmiştir. Bu, öğrencilerin fiziksel olarak okula katılamamaları anlamına gelir.

Çevrimiçi Eğitim Uygulamaları: Pandemi sırasında öğrenciler, öğretmenler ve eğitim kurumları, çevrimiçi eğitim platformlarına daha fazla bağımlı hale gelmiştir.

Öğrenci Başarısındaki Dalgalanmalar: Pandemi nedeniyle öğrenci başarısı ve öğrenci notları dünya genelinde dalgalanmıştır. Online eğitim, öğrencilerin motivasyonunu ve öğrenme süreçlerini etkilemiştir.

Öğrenci Devamsızlığı: Okulların kapanması veya karışık eğitim modelleri, öğrenci devamsızlığı sorunlarına yol açmıştır. Bazı öğrenciler, çevrimiçi eğitime erişimde sorun yaşamıştır.

Bu faktörler, hedeflerimize ulaşma konusunda karşılaştığımız zorlukların altını çizmektedir. Bu nedenle, yeni plan döneminde bu zorlukların üstesinden gelmeyi ve daha etkili bir eğitim ortamı oluşturmayı hedeflemekteyiz.

Şehit jandarma Er Samet Akdeniz İlkokulu olarak 2019-2023 Stratejik Planı'nın gerçekleşme durumu değerlendirildiğinde aşağıdaki konularda önemli iyileşmelerin sağlandığı görülmüştür.

Okulumuz 2019-2023 Stratejik Planı'nda yer alan ve 'Bireylerin hakkı olan örgün ve yaygın eğitim süreçlerine erişmelerini ve tamamlamalarını sağlayacak imkânlar hazırlamak olarak ifade edilen amaç 1 kapsamında 5 performans göstergesi bulunmaktadır. Hedeflerin %100'e yakın oranda gerçekleştiği görülmüştür.

• 2019-2023 Stratejik Planı'nda yer alan ve Öğrencilerin yeteneklerini keşfetmelerine ve geliştirmelerine katkı sağlanacaktır. Olarak ifade edilen amaç 2 kapsamında 6 performans göstergesi bulunmaktadır. Söz konusu performans göstergelerinin tamamında %90 ve üzerinde performans gösterilmiştir.

• Okulumuz 2019-2023 Stratejik Planı'nda yer alan ve 'Veliyi eğitim-öğretim sürecine dahil etmek.' olarak ifade

edilen hedefin pandemi nedeniyle %75 oranında gerçekeştiđi gözlemlenmiştir.

• Sonuç olarak, okulumuz 2019-2023 Stratejik Planı'nda yer alan performans göstergelerinin 46'sından %84 ve üzerinde, performans gösterildiđi tespit edilmiştir. Diğer taraftan 3 performans göstergesinde ise plan dönemi başlangıç değerlerine göre gerileme olduđu gözlemlenmiştir.

•Okulumuz, 2024-2028 Stratejik Planı dönemi için idarenin güçlü yönlerinden ve fırsatlarından yararlanarak önceki tecrübeler rehberliğinde günümüz ve gelecek hedeflerine uygun ve ulaşılabilir performans göstergelerinin belirlenmesine yönelik çalışmalar yapılmıştır

Şehit Jandarma Er Samet Akdeniz İlkokulu olarak 2019-2023 Stratejik Planı'nın gerçekeşme durumu değerlendirildiğinde aşağıdaki konularda önemli iyileşmelerin sağlandığı görülmüştür

İyileşmeler

- 1) Okul binasında ve fiziki mekanlarda iyileştirilmeler yapılmıştır.
- 2) Okul binasının iç ve dış temizliği sağlanmıştır.
- 3) Okul binasında öğrencilerin güvenlikleri sağlanmıştır.
- 4) Okul binası iş sağlığı ve güvenliği standartlarına uygun hale getirilmiştir.

Sorunlar

- 1) Yeterli sayıda kültürel ve sportif faaliyet yapılamaması.
- 2) Okul binasının dışında çöp konteynerlerinin olmaması.
- 3) Sabah okula giriş saatinde yoğun araç trafiğinin yaşanması.

2.3 Mevzuat Analizi

YASAL YÜKÜMLÜLÜK (GÖREVLER)	DAYANAK(KANUN, YÖNETMELİK, GENELGE, YÖNERGE)
Atama	657 Sayılı Devlet Memurları Kanunu
	Milli Eğitim Bakanlığına Bağlı Okul ve Kurumların Yönetici ve Öğretmenlerinin Norm Kadrolarına İlişkin Yönetmelik
	Milli Eğitim Bakanlığı Eğitim Kurumları Yöneticilerinin Atama ve Yer Değiştirmelerine İlişkin Yönetmelik
	Milli Eğitim Bakanlığı Öğretmenlerinin Atama ve Yer Değiştirme Yönetmeliği
Ödül, Disiplin	Devlet Memurları Kanunu
	6528 Sayılı Milli Eğitim Temel Kanunu İle Bazı Kanun ve Kanun Hükmünde Kararnamelerde Değişiklik Yapılmasına Dair Kanun
	Milli Eğitim Bakanlığı Personeline Başarı, Üstün Başarı ve Ödül Verilmesine Dair Yönerge
	Milli Eğitim Bakanlığı Disiplin Amirleri Yönetmeliği
Okul Yönetimi	1739 Sayılı Milli Eğitim Temel Kanunu
	Milli Eğitim Bakanlığı İlköğretim Kurumları Yönetmeliği
	Milli Eğitim Bakanlığı Okul Aile Birliği Yönetmeliği
	Milli Eğitim Bakanlığı Eğitim Bölgeleri ve Eğitim Kurulları Yönergesi
	MEB Yönetici ve Öğretmenlerin Ders ve Ek Ders Saatlerine İlişkin Karar
	Taşınır Mal Yönetmeliği
Eğitim-Öğretim	Anayasa
	1739 Sayılı Milli Eğitim Temel Kanunu
	222 Sayılı İlköğretim ve Eğitim Kanunu
	6287 Sayılı İlköğretim ve Eğitim Kanunu ile Bazı Kanunlarda Değişiklik Yapılmasına Dair Kanun
	Milli Eğitim Bakanlığı İlköğretim Kurumları Yönetmeliği
	Milli Eğitim Bakanlığı Eğitim Öğretim Çalışmalarının Planlı Yürütülmesine İlişkin Yönerge
	Milli Eğitim Bakanlığı Öğrenci Yetiştirme Kursları Yönergesi
	Milli Eğitim Bakanlığı Ders Kitapları ve Eğitim Araçları Yönetmeliği
	Milli Eğitim Bakanlığı Öğrencilerin Ders Dışı Eğitim ve Öğretim Faaliyetleri Hakkında Yönetmelik
	Milli Eğitim Bakanlığı Personel İzin Yönergesi
Personel İşleri	Devlet Memurları Tedavi ve Cenaze Giderleri Yönetmeliği
	Kamu Kurum ve Kuruluşlarında Çalışan Personelin Kılık Kıyafet Yönetmeliği
	Memurların Hastalık Raporlarını Verecek Hekim ve Sağlık Kurulları Hakkındaki Yönetmelik
	Milli Eğitim Bakanlığı Personeli Görevde Yükseltme ve Unvan Değişikliği Yönetmeliği
	Öğretmenlik Kariyer Basamaklarında Yükseltme Yönetmeliği
	Resmi Mühür Yönetmeliği
Mühür, Yazışma, Arşiv	Resmi Yazışmalarda Uygulanacak Usul ve Esaslar Hakkındaki Yönetmelik
	Milli Eğitim Bakanlığı Evrak Yönergesi
	Milli Eğitim Bakanlığı Arşiv Hizmetleri Yönetmeliği
	Milli Eğitim Bakanlığı Rehberlik ve Psikolojik Danışma Hizmetleri Yönet.
Rehberlik ve Sosyal Etkinlikler	Okul Spor Kulüpleri Yönetmeliği
	Milli Eğitim Bakanlığı İlköğretim ve Ortaöğretim Sosyal Etkinlikler Yönetmeliği
	Milli Eğitim Bakanlığı İlköğretim Kurumları Yönetmeliği
Öğrenci İşleri	Milli Eğitim Bakanlığı Demokrasi Eğitimi ve Okul Meclisleri Yönergesi
	Okul Servis Araçları Hizmet Yönetmeliği
	Milli Eğitim Bakanlığı Kurum Tanıtım Yönetmeliği
İsim ve Tanıtım	Milli Eğitim Bakanlığına Bağlı Kurumlara Ait Açma, Kapatma ve Ad Verme Yönetmeliği
	Sabotajlara Karşı Koruma Yönetmeliği
Sivil Savunma	Binaların Yangından Korunması Hakkındaki Yönetmelik
	Daire ve Müesseseler İçin Sivil Savunma İşleri Kılavuzu

2.4 Üst Politika Belgeleri Analizi

Üst politika belgeleri;

- 12. Kalkınma Planı
- Cumhurbaşkanlığı Programı,
- Orta Vadeli Program,
- Cumhurbaşkanlığı Yıllık Programı,
- Millî Eğitim Bakanlığı Stratejik Planı,
- İl Millî Eğitim Müdürlüğü Stratejik Planı,
- İlçe Millî Eğitim Müdürlüğü Stratejik Planı

Tablo 2. Üst Politika Belgeleri Analizi Tablosu

2.4 Üst Politika Belgeleri Analizi

Tablo 2. Üst Politika Belgeleri Analizi Tablosu

Üst Politika Belgesi	İlgili Bölüm/Referans	Verilen Görevler/İhtiyaçlar
Millî Eğitim Bakanlığı Stratejik Planı (2024-2028)	Eğitimde okullaşma	2028 yılına kadar Temel eğitimde okullaşma oranını %100 çıkarmak
	Devamsızlığı yirmiden fazla olan öğrenci oranını	2028 yılına kadar Devamsızlığı yirmiden fazla olan öğrenci oranını düşürmek
On İkinci Kalkınma Planı	Eğitim	658,659,660 Sayılı Amaç Maddeleriyle Bunlara Bağlı Politika ile Tedbir Maddeleri kapsamında çalışma
On İkinci Kalkınma Planı	Çocuk	730 Sayılı Amaç maddeleri kapsamında çalışma
İl MEM Stratejik Planı (2024-2024)	Temel Eğitim	Temel eğitimde en az bir sosyal etkinliğe katılan öğrenci oranının 2028 yılına kadar %75' çıkarmak.
İl MEM Stratejik Planı (2024-2024)	Okuma kültürü	Okuma kültürün artırmaya yönelik düzenlenen etkinliklere katılan öğrenci oranını artırmak.
İlçe MEM Stratejik Planı (2024-2024)	Okul öncesi eğitim	Okul öncesi okullaşma oranını 2028 'e kadar artırmak.
İlçe MEM Stratejik Planı (2024-2024)	Kurslar	Destekleme ve Yetiştirme Kurslarından yararlanan öğrenci oranını 2028'e kadar artırmak

2.5 Faaliyet Alanları ile Ürün/Hizmetlerin Belirlenmesi

Tablo 3. Faaliyet Alanlar/Ürün ve Hizmetler Tablosu

Faaliyet Alanı	Ürün/Hizmetler
Öğretim-eğitim faaliyetleri	1-Eğitim ve öğretime erişim imkânlarının sağlanması 2-Öğrencilerin eğitim ve öğretim kurumlarına devamlarının sağlanması 3- Öğrenci başarısını artırmaya yönelik faaliyetlerin yürütülmesi 4-Öğrenci yerleştirme ve kayıt işlemlerinin gerçekleştirilmesi 5-Ders kitaplarının ve diğer eğitim materyallerinin temin edilmesi 6-Okul sağlığına ilişkin hizmetlerin ve öğrencilerde çevre ve atık bilincinin artırılmasına yönelik faaliyetlerin yürütülmesi 7-Kişisel rehberlik faaliyetlerinin yürütülmesi 8-Psikososyal koruma, önleme ve müdahale hizmetlerinin verilmesi 9-Öğrenci akademik başarı ve öğrenme kazanımlarının seviyesinin artırılması 10- BİLSEM'e özel yetenekli öğrencilerin yönlendirilmesi
Rehberlik faaliyetleri	1-Öğrencilere rehberlik yapmak 2-Velilere rehberlik etmek 3-Rehberlik faaliyetlerini yürütmek
Sosyal faaliyetler	Eğitim-Öğretimi destekleyici kültürel geziler düzenleme Sınıflar arası müsabakalar yapma.
Sportif, Kültürel ve sanatsal faaliyetler	1- Öğrencilere yönelik yerel düzeyde bilimsel, kültürel, sanatsal ve sportif faaliyetlerin düzenlenmesi ve katılımın artırılması 2- Okuma kültürünün geliştirilmesine yönelik çalışmaların yürütülmesi
İnsan kaynakları faaliyetleri (mesleki gelişim faaliyetleri, personel etkinlikleri...)	1- Çalışanların mesleki gelişimlerine yönelik okul bazlı hizmet içi faaliyetlerinin yürütülmesi 2-Personellere yönelik etkinlik düzenlemek
Okul aile birliği faaliyetleri	1-Veli okul iş birliğini güçlendirmek için kermes gibi etkinlikler yapmak 2- Velilerle gezi düzenlemek 3-Velilere seminer düzenlemek
Öğrencilere yönelik faaliyetler	Eğitim ortamlarının teknolojik ve fiziksel altyapısını iyileştirmek.
Ders dışı faaliyetler	1-Destekleyici ve Yetiştirici Kurslar açmak. 2-Destek Eğitim Odası açmak

Ürün Hizmetleri Listesi

Öğrenci kayıt, kabul ve devam işleri	Eğitim hizmetleri
Öğrenci başarısının değerlendirilmesi	Öğretim hizmetleri
Sınav işleri	Toplum hizmetleri
Sınıf geçme işleri	Kulüp çalışmaları
Öğrenim belgesi düzenleme işleri	Öğrenim Belgesi
Personel işleri	Sosyal, kültürel ve sportif etkinlikler
Öğrenci davranışlarının değerlendirilmesi	Burs hizmetleri
Öğrenci sağlığı ve güvenliği	Bilimsel araştırmalar
Okul çevre ilişkileri	Yaygın eğitim
Rehberlik	Mezunlar (Öğrenci)

Öğrenci kayıt, kabul ve devam işleri	Eğitim hizmetleri
Öğrenci başarısının değerlendirilmesi	Öğretim hizmetleri
Sınav işleri	Toplum hizmetleri
Sınıf geçme işleri	Kulüp çalışmaları
Öğrenim belgesi düzenleme işleri	Öğrenim Belgesi
Personel işleri	Sosyal, kültürel ve sportif etkinlikler
Öğrenci davranışlarının değerlendirilmesi	Burs hizmetleri
Öğrenci sağlığı ve güvenliği	Bilimsel araştırmalar
Okul çevre ilişkileri	Yaygın eğitim
Rehberlik	Mezunlar (Öğrenci)

Okulumuzda öğrencilerimizin kayıt, nakil, devam-devamsızlık, not, öğrenim belgesi düzenleme işlemleri e-okul yönetim bilgi sistemi üzerinden yapılmaktadır.

Öğretmenlerimizin özlük, derece-kademe, terfi, hizmet içi eğitim, maaş ve ek ders işlemleri mebbis ve kbs sistemleri üzerinden yapılmaktadır. Okulumuzun mali işlemleri ilgili yönetmeliklere uygun olarak yapılmaktadır.

Okulumuzun rehberlik anlayışı sadece öğrenci odaklı değildir. Sınıf öğretmenlerimiz öğrenci ve velilere yönelik seminerler düzenlemekte, çeşitli anket ve envanterler uygulamaktadır. Düzenli olarak veli görüşmeleri yapılmaktadır.. Okulumuzda davranış problemi gözlemlenen sınıf ve öğrenciler güdülenerek olumlu davranış kazanmalarını sağlamak amaçlanmaktadır.

2.6 Paydaş Analizi

PAYDAŞ ANALİZİ ÇALIŞMA SÜRECİ

Şehit jandarma Er Samet Akdeniz İlkokulu Stratejik Planlama Ekibi olarak planımızın hazırlanması aşamasında katılımcı bir yapı oluşturmak için ilgili tarafların görüşlerinin alınması ve plana dahil edilmesi gerekli görülmüş ve bu amaçla paydaş analizi çalışması yapılmıştır. Ekibimiz tarafından iç ve dış paydaşlar belirlenmiş, bunların önceliklerinin tespiti yapılmıştır.

Paydaş görüş ve beklentileri SWOT (GZFT) Analizi Formu, Çalışan Memnuniyeti Anketi, Öğrenci Memnuniyeti Anketi, Veli Anketi Formu kullanılmaktadır. Aynı zamanda öğretmenler kurulu toplantıları, Zümre toplantıları gibi toplantılarla görüş ve beklentiler tutanakla tespit edilmekte Okulumuz bünyesinde değerlendirilmektedir.

Milli Eğitim Bakanlığı, Kaymakamlık, İlçe Millî Eğitim Müdürlükleri, Okullar, Yöneticiler, Öğretmenler, Özel Öğretim Kurumları, Öğrenciler, Okul aile birlikleri, Memur ve Hizmetli, Belediye, Sivil Toplum Kuruluşları, Güvenlik Güçleri (Emniyet, Jandarma, İl Sağlık Müdürlüğü, , Muhtarlıklar, Medya...vb.

PAYDAŞLAR	İÇ PAYDAŞ	DIŞ PAYDAŞ	ÖNCELİĞİ
			(5 Yüksek Öncelik -1 Düşük Öncelik)
Millî Eğitim Bakanlığı		X	5
Valilik		X	5
İl Millî Eğitim Müdürlüğü		X	5
Kaymakamlık		X	
İlçe Millî Eğitim Müdürlüğü		X	5
Öğretmenler	X		5
Öğrenciler	X		5
Veliler		X	5
Okul Aile Birliği	X		5
Diğer çalışanlar	X		5
Uludağ Üniversitesi		X	4
Osmangazi Belediyesi		X	4
Güvenlik Güçleri (Emniyet, Jandarma)		X	4
Yenikent Mahallesi ve yakın Muhtarlıklar		X	4
Sivil Toplum Kuruluşları		X	4

Paydaş anketlerine ilişkin ortaya çıkan temel sonuçlar şu şekildedir:

Öğrenci Anketi Sonuçları:

Sıra No	MADDELER	KATILMA DERECEŚİ (%)				
		Kesinlikle Katılıyorum	Katılıyorum	Kararsızım	Katılmıyorum	Kesinlikle Katılmıyorum
1	Okulumu seviyorum.	%71	%22	%5	%2	-
2	Okulumda kendimi güvende hissediyorum.	%50	%28	%11	%8	%3
3	Okulumun içi ve bahçesi temizdir.	%30	%16	%19	%23	%12
4	Öğretmenim adildir.	%70	%23	%7	-	-
5	Öğretmenim benimle ilgileniyor.	%65	%22	%10	%3	-
6	Yardıma ihtiyacım olursa öğretmenim benimle ilgilenir.	%62	%19	%18	%1	-
7	Öğretmenim derse katılmamı sağlar.	%66	%26	%7	%1	-
8	Öğretmenim dersleri farklı araçlar kullanarak anlatır.	%65	%22	%13	-	-
9	Okul kantininde yeterli ve sağlıklı yiyecekler var.	%37	%17	%20	%16	%10
10	Okulda ders dışı eğlenceli etkinlikler var.	%65	%25	%10	-	-
11	Teneffüslerde ihtiyaçlarımı giderebiliyorum.	%70	%25	%5	-	-
12	Öğretmenim her gün beni çok çalıştırıyor.	-	-	%3	%24	%73

Öğretmen Anketi Sonuçları:

Sıra No	MADDELER	KATILMA DERECEŚİ (%)				
		Kesinlikle Katılıyorum	Katılıyorum	Kararsızım	Katılmıyorum	Kesinlikle Katılmıyorum
1	Okulun misyonu ve vizyonunu tam olarak anlıyorum.	%80	%20	-	-	-
2	Okulda eğitim ve öğretimin kalitesi sürekli olarak değişiyor.	%80	%20	-	-	-
3	Okul temiz ve hijyeniktir.	%70	%20	%10	-	-
4	Okul, öğrencilerin ve personelin güvenliğini sağlamak için uygun güvenlik önlemini alır.	%70	%20	%10	-	-
5	Okul, yeni kabul edilen öğrencilere uygun desteği sağlar.	%80	%20	-	-	-
6	Okulumuz mesleki yeterliliğimi geliştirmek için eğitim fırsatlarını sunuyor.	%80	%20	-	-	-
7	Okul yönetimimiz öğretmenleri etkin bir şekilde yönlendirir.	%90	%10	-	-	-
8	Okulumuz, öğrencilerin öğrenme ilgisini uyandıracak bir öğrenme ortamı oluşturur.	%80	%20	-	-	-
9	Etkili bir öğretmen olmak için ihtiyaç duyduğum kaynaklara erişimim var.	%90	%10	-	-	-
10	Bana sunulan kaynakları kullanmak için gerekli eğitime sahibim.	%90	%10	-	-	-
11	Okulumuzun, farklı ihtiyaçları olan öğrencileri desteklemek için etkin bir politikası var.	%80	%20	-	-	-
12	Okulumuz müfredat uygulamasını etkin bir şekilde izler.	%90	%10	-	-	-
13	Okulumuz, velilere uygun etkinlikler düzenlemektedir.	%90	-	%10	-	-
14	Diğer öğretmenler ile iş birliği yaparım.	%80	%20	-	-	-
15	Okul personeli arasında dostane bir ilişki sürdürülür.	%90	%10	-	-	-
16	Takım ruhumuz ve moralimiz yüksek.	%90	%10	-	-	-
17	Okulumuza aidiyet hissediyorum.	%90	%10	-	-	-

Veli Anketi Sonuçları:

Sıra No	MADDELER	KATILMA DERECEŚİ (%)				
		Kesinlikle Katılıyorum	Katılıyorum	Kararsızım	Kısmen Katılmıyorum	Katılmıyorum
1	İhtiyaç duyduğumda okul çalışanları ile rahatlıkla görüşebiliyorum.	%44,1	%44,7	%5,6	%3,4	%2,2
2	Bizi ilgilendiren okul duyurularını zamanında öğreniyorum.	%	%35	%8	-	-
3	Okulum temiz ve hijyeniktir.	%20	%45	%13	%15	%7
4	Okula iletmek istediğim istek ve şikayetlerim dikkate alınıyor.	%38	%48	%12	%2	
5	Öğretmenler yeniliğe açık olarak derslerin işlenişinde çeşitli yöntemler kullanmaktadır.	%43	%40	%13	%2	%2
6	Okulda öğrencilerle ilgili alınan kararlarda bizlerin görüşleri alınır.	%41	%34	%15	%5	%5
7	Okulda yabancı kişilere karşı güvenlik önlemleri alınmaktadır.	%15	%40	%22	%15	%8
8	E-okul Veli Bilgilendirme Sistemi ile okulun internet sayfasını düzenli olarak takip ediyorum.	%30	%50	%13	%7	-
9	Çocuğumun okulunu sevdiğini ve öğretmenleri ile iyi anlaştığını düşünüyorum.	%60	%18	%12	%8	%2
10	Okulun içi ve dışı temizdir.	%30	%28	%23	%12	%7
11	Okulun binası ve diğer fiziki mekanlar yeterlidir.	%14	%35	%29	%17	%5
12	Okul, teknik araç ve gereç yönünden yeterli donanıma sahiptir.	%18	%28	%35	%17	%3
13	Okulumuzda yeterli miktarda sanatsal ve kültürel faaliyetler düzenlenmektedir.	%18	%38	%22	%20	%2

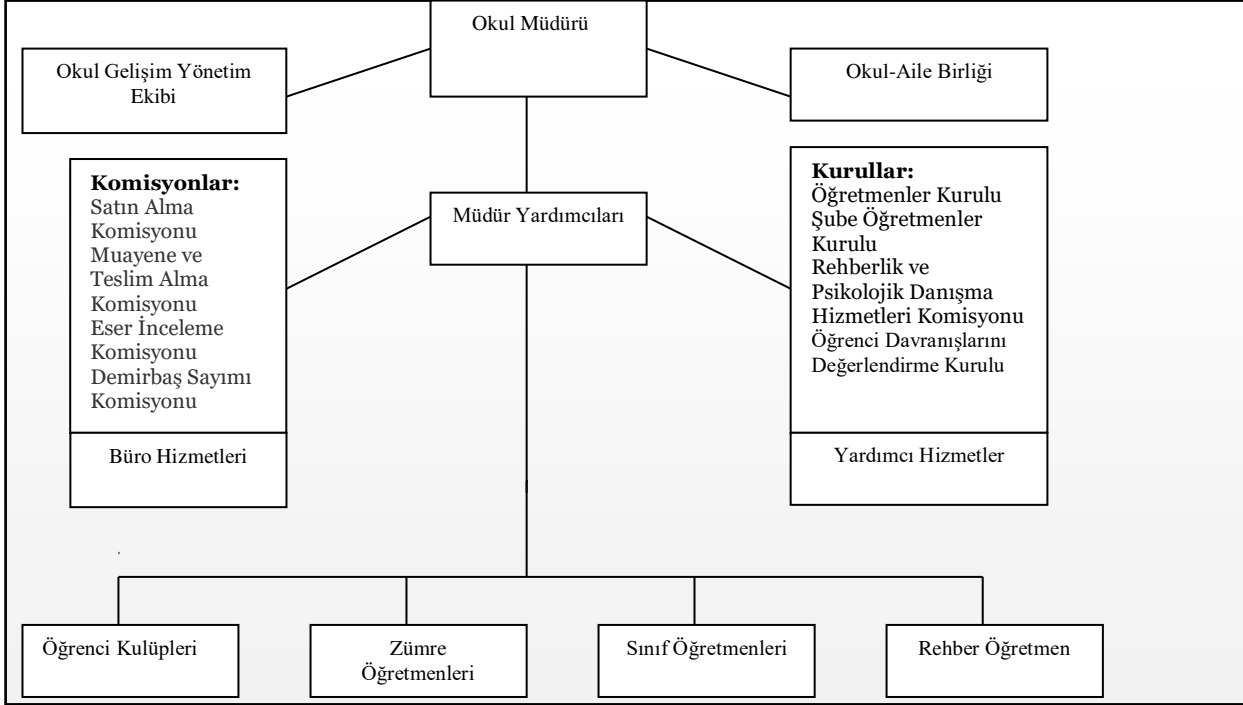
2.7 Kuruluş İçi Analiz

Kuruluş içi analiz; insan kaynaklarının yetkinlik düzeyi, kurum kültürü, teknoloji ve bilişim altyapısı, fiziki ve mali kaynaklara ilişkin analizlerin yapılarak okul/kurumun mevcut kapasitesinin değerlendirilmesidir. Ayrıca, bu bölümde okul/kurumun teşkilat şemasına da yer verilir.

Etkili bir okul/kurum içi analiz süreci; okul/kurumun kaynaklarını, varlıklarını, özelliklerini, yeterliliklerini, yeteneklerini, fırsat alanlarını ve başarısızlıklarını belirlemek için okul/kurumun içinde etkileşime giren tüm bileşenlerinin değerlendirildiği bir süreçtir. Okul/kurum içi analiz sürecinde yararlanılabilecek farklı araçlar vardır. Her bir aracın analiz sürecinin bir dişlisi olarak sunacağı katkı değerlidir. Örneğin, insan kaynakları verileri eğitim planlaması ya da iş değerlendirmeleri gibi alanlarda yapılacak analizlere katkı sağlayacaktır.

Okul/Kurum İçi	Analiz İçerik Tablosu
Öğrenci sayıları	Sınıf kademeleri, meslek alan dalları, kaynaştırma öğrencileri, yabancı uyruklu öğrenciler gibi demografik özelliklere dair detaylı sınıflandırmaları kapsamalıdır. e-Okul kayıtları kullanılarak hazırlanabilir.
Akademik başarı verileri	e-Okul kayıtları kullanılarak erişim sağlanabilir.
Sosyal-kültürel-bilimsel ve sportif başarı verileri	Belirtilen alanlarda yarışma ödülleri ya da lisansları olan öğrencilere dair sayısal verileri kapsamalıdır.
Öğrenme stilleri envanteri	Okul rehberlik servisi tarafından uygulanmaktadır. Devam-devamsızlık verileri e-Okul kayıtları kullanılarak erişim sağlanabilir. Aynı
Devam-devamsızlık verileri	e-Okul kayıtları kullanılarak erişim sağlanabilir. Aynı zamanda okul rehberlik servisi tarafından devamsızlık nedenleri anketi uygulanarak detaylı bir analiz gerçekleştirilmesi önerilmektedir.
Okul disiplinini etkileyen faktörler anketi	Okul rehberlik servisi tarafından uygulanmaktadır.
İnsan kaynakları verileri	İdareci, öğretmen ve destek personeline dair sayısal veriler, lisans ya da yüksek lisans programlarından mezuniyet durumlarını da kapsamalıdır.
Öğretmenlerin hizmet içi eğitime katılma oranları	MEBBİS verileri kullanılarak erişim sağlanabilir.
Öğrenme ortamı verileri	Okulun fiziki yapısına (ana ve ek binalar, kapalı spor salonu vb.) ve öğrenme ortamlarına (sınıf sayısı, laboratuvar ve kütüphane vb.) dair verileri içermelidir.
Okul/kurum ortamın değerlendirme anketi	Okul rehberlik servisi tarafından uygulanmaktadır.

2.7.1 Teşkilat Şeması



2.7.2 İnsan Kaynakları

Bu bölümde; okulumuz personeline ilişkin nicel veriler ile personelin sahip olduğu niteliklerin analizi yapılmıştır.

Okul/kurumda çalışanlar ve görevleri belirlenir. Ayrıca;

- Kurumun sahip olduğu toplam norm kadro sayısı,
- Çalışan toplam personel sayısı,
- İhtiyaç duyulan branşlar ve ihtiyaç sayısı,
- Buna bağlı olarak yapılan istihdam sayısı,
- Personelin nasıl atandığı,
- Varsa geçici personelin alındığı kaynağı,
- Kadrosu olmayıp da sözleşmeli çalıştırılan personelin sayısı,
- Eğitim düzeyi, gönüllü olarak aldığı diğer görevler,
- Okul/kuruma son -en az- iki yılda gelen giden personel sayısı mümkün ise neden okul/kurumdan tayin istedikleri,
- Ortalama okulda çalışma yılı,
- Ortalama hizmet içi eğitim saati,
- Çalışana verilen ödül ve ceza sayısı gibi hususlar tablo hâlinde düzenlenebilir.
- Okul/kurumda çalışan yönetici, öğretmen, diğer personelin görevlerinin neler olduğu belirlenmelidir.

Tablo 5 .Çalışanların Görev Dağılımı ve Sayısı

SIRA NO	ADI	SOYADI	GÖREVİ
1	NİHAN	TOPTAN YELMEN	Müdür
2	GİYASETTİN	YILDIZ	Müdür Yardımcısı
3	SEDA	ARI	Müdür Yardımcısı
4	ŞİRİN	HANÇER	Okul Öncesi Öğretmeni
5	SEMRA	DİVRİKİ	Okul Öncesi Öğretmeni
6	YASEMİN	TUTUŞ	Özel Eğitim Öğretmeni
7	GÜLAY	ÖNCİN	Özel Eğitim Öğretmeni
8	ARZU	KILINÇ	Özel Eğitim Öğretmeni
9	GÜLAY	KİHTİR	Özel Eğitim Öğretmeni
10	AYLİN	DUR SUN	Özel Eğitim Öğretmeni
11	ALPER	KAHRAMAN	İngilizce Öğretmeni
12	SEMA	DALBUDAK	Rehber Öğretmen
13	SERAP	ÖZÜDOĞRU	Rehber Öğretmen
14	ÇİĞDEM	DURMAZ	Sınıf Öğretmeni
15	HÜLYA	MAVIŞ	Sınıf Öğretmeni
16	SİNEM SERAY	ADLEYBA	Sınıf Öğretmeni
17	FEVZİ	BEYAZ	Sınıf Öğretmeni
18	SELİN	ÖZTÜRK BEKİK	Sınıf Öğretmeni
19	KÜBRA	MUTLU	Sınıf Öğretmeni
20	PINAR	BAHÇETEEPE	Sınıf Öğretmeni
21	MELEK	EROL	Sınıf Öğretmeni
22	SABRİYE	NİĞDELİOĞLU	Sınıf Öğretmeni
23	AYŞE	TARAKCIOĞLU	Sınıf Öğretmeni
24	MURAT	ÇOŞKUN	Sınıf Öğretmeni
25	SELAHATTİN	PARMAKSIZ	Sınıf Öğretmeni
26	BAHARYELİZ	AKTAŞ	Sınıf Öğretmeni
27	İNCİ	BAŞAR	Sınıf Öğretmeni
28	MUHSİNE	KOÇ	Sınıf Öğretmeni
29	HABİBE	BULUT	Sınıf Öğretmeni
30	TEOMAN	BÜLBÜL	Sınıf Öğretmeni
31	ALİ YAVUZ	EROĞLU	Sınıf Öğretmeni
32	ZELİHA	YILMAZ PINARLI	Sınıf Öğretmeni
33	GÜRBÜZ ÇAĞLAR	DEMİRCİ	Sınıf Öğretmeni
34	YEŞİM ŞERİFE	TEKİN	Sınıf Öğretmeni

Tablo 6 . Çalışanların Görev Dağılımı

Çalışanın Unvanı	Görevleri
Okul Müdürü	Okul öncesi eğitim ve ilköğretim kurumları, ilgili mevzuat hükümleri doğrultusunda diğer çalışanlarla birlikte müdür tarafından yönetilir. Müdür; okulun öğrenci, her türlü eğitim ve öğretim, yönetim, personel, tahakkuk, taşınır mal, yazışma, eğitici ve sosyal etkinlikler, yatılılık, bursluluk, taşınmalı eğitim, güvenlik, beslenme, bakım, koruma, temizlik, düzen, nöbet, halkla ilişkiler ve benzeri görevler ile Bakanlık ve il/ilçe millî eğitim müdürlüklerince verilen görevler ile görev tanımında belirtilen diğer görevlerin yerine getirilmesini sağlar.
Müdür Yardımcısı	Müdürün olmadığı zamanlarda müdüre vekâlet eder. Müdür yardımcısı, görev tanımında belirtilen görevler ile müdür tarafından verilen görevleri yerine getirir.
Öğretmenler	Okul öncesi ve ilköğretim kurumu öğretmenleri, kendilerine verilen grup/sınıf/şubede eğitim ve öğretim faaliyetlerini, eğitim ve öğretim programında belirtilen esaslara göre planlamak ve uygulamak, ders dışında okuldaki eğitim ve öğretim işlerine etkin bir biçimde katılmak ve bu konularda mevzuatta belirtilen görevleri yerine getirmekle yükümlüdür.
Yardımcı Hizmetler Personeli	Temizlik hizmetlerini yürütmek üzere müdür tarafından verilen görevleri yerine getirir.

Tablo 7 . Çalışan Bilgileri Tablosu

Unvan	Erkek	Kadın	Toplam
Okul Müdürü ve Müdür Yardımcısı	1	2	3
Sınıf Öğretmeni	6	15	21
Okul Öncesi Öğretmeni	0	2	2
Rehber Öğretmen	0	2	2
İngilizce öğretmeni	1	0	1
Özel Eğitim Öğretmeni		5	5
Yardımcı Personel	0	4	4
Güvenlik Personeli	0	1	1
Toplam Çalışan Sayıları	8	21	39

Tablo 8 . İdari Personelin Hizmet Süresine İlişkin Bilgiler

Hizmet Süreleri	2024 Yılı İtibarıyla	
	Kişi Sayısı	%
1-4 Yıl	1	0
5-6 Yıl	0	0
7-10 Yıl	0	0
10.....Üzeri	3	100

Tablo 9. Öğretmenlerin Hizmet Süreleri (Yıl İtibarıyla)

Hizmet Süreleri	Branşı	Kadın	Erkek	Toplam
1-3 Yıl		0	0	0
4-6 Yıl		0	0	0
7-10 Yıl	Sınıf öğretmeni	2	0	2
11-15 Yıl	Okul öncesi	1	0	1
11-15 Yıl	Sınıf öğretmeni	2	0	2
16-20 Yıl	Rehber Öğretmen	2	0	2
16-20 Yıl	Sınıf öğretmeni	1	1	2
16-20 Yıl	özel eđt. öğretmeni	1	0	1
20 ve üzeri	İngilizce Öğretmeni	0	1	1
20 ve üzeri	Sınıf öğretmeni	15	4	19

Tablo 10. Kurumdaki Mevcut Hizmetli/ Memur Sayısı

	Görevi	Erkek	Kadın	Eđitim Durumu	Toplam
1	Memur	0	0	0	0
2	Hizmetli	0	1	lise	1
3				
4				
5					
6					

Tablo 11. Okul/kurum Rehberlik Hizmetleri

Mevcut Kapasite				Mevcut Kapasite Kullanımı ve Performans					
Psikolojik Danışman Norm Sayısı	Görev Yapan Psikolojik Danışman Sayısı	İhtiyaç Duyulan Psikolojik Danışman Sayısı	Görüşme Odası Sayısı	Danışmanlık Hizmeti Alan			Rehberlik Hizmetleri ile İlgili Düzenlenen Eğitim/Paylaşım Toplantısı vb. Faaliyet Sayısı		
				Öğrenci Sayısı	Öğretmen Sayısı	Veli Sayısı	Öğretmenlere Yönelik	Öğrencilere Yönelik	Velilere Yönelik
2	2	0	2	651	34	542	10	12	8

Tablo 12 . Okulda Oluşan Yönetici Sirkülasyonu Oranı

	Yıl İçerisinde Okul/Kurumdan Ayrılan Yönetici Sayısı			Yıl İçerisinde Okul/Kurumda Göreve Başlayan Yönetici Sayısı		
	2021	2022	2023	2021	2022	2023
TOPLAM	1	0	1	0	1	1

Tablo 13. Kurumda Gerçekleşen Öğretmen Sirkülasyonunun Oranı

	Yıl İçerisinde Kurumdan Ayrılan Öğretmen Sayısı			Yıl İçerisinde Kurumda Göreve Başlayan Öğretmen Sayısı		
	2021	2022	2023	2021	2022	2023
TOPLAM	1	1	0	1	0	0

Okulumuzun insan kaynakları yönetime ilişkin temel politika ve stratejileri Milli Eğitim Bakanlığının politika ve stratejisine uyumlu olarak “çalışanların yönetimi süreci” kapsamında yürütülmektedir. İnsan kaynaklarına ilişkin politika ve stratejiler okulumuzun kilit süreçleri ile uyum içerisindedir. Okulumuzun kilit süreçleri Okul Gelişim Yönetim Ekibinde “eğitim-öğretim süreci”, ”okul-veli ve öğrenci işbirliği süreci” olarak belirlenmiştir.

Okulumuzda işe alma, işten çıkarma ve ücretlendirme ile ilgili konular Milli Eğitim Bakanlığı kanun ve yönetmeliklerine uygun olarak yapılmaktadır. Bunun dışında destek personel alımı, mesleki yetkinlikleri ve yapılan işin niteliğine uygunluğu dikkate alınarak, belirtilen yasa ve yönetmelikleri kapsayan şartlarda okul idaresi ve Okul Aile Birliği tarafından yapılmaktadır.

Kanun ve yönetmeliklerde belirtilen ders saati sayısına ve norm kadro esasına göre insan kaynakları planlaması yapılmaktadır.

Çalışanın işten ayrılması (emekli olma, yer değiştirme) durumunda, yerine atama Milli Eğitim Bakanlığı prosedürleri doğrultusunda yapılmaktadır. Çalışanların kısa süreli (rapor, izin vb.) ayrılmaları durumunda ise dersin boş geçmemesi için gerekli planlama yapılmaktadır. Yönetici veya dersi boş olan öğretmenler derslere girmektedir.

İnsan kaynaklarına ilişkin politika ve stratejiler belirlenirken çalışanlar bu sürece dâhil edilmekte ve bu stratejiler her yıl Okul Gelişim Yönetim Ekibi tarafından güncellenmektedir

Kaliteli ve çağdaş eğitim politikamızın amacı evrensel düşüncelere sahip, yaratıcı, demokratik, insan haklarına saygılı, yeniliklere açık, katılımcı ve çağdaş bireyler yetiştirmektir.

Okul yöneticilerimiz, çalışanların ekip halinde çalışmalarının etkili halde gerçekleşmesini, özverili, uyumlu ekipler oluşturarak, onlara her konuda yardımcı ve önder olarak, okulun imkânlarını sunarak, çalışanları yüreklendirip zamanında ödüllendirerek sağlamaktadırlar.

Okulumuz çalışanlarının grup dayanışmasını sağlamak için yılda bir kez piknik, en az bir kere çalışanların katılımıyla yemekler düzenlenmektedir.

Okulumuzda eğitim-öğretim kalitesi yüksek, kendi alanlarında yetkin öğretmen kadrosu bulunmaktadır. Çalışanlar Milli Eğitim Bakanlığı mevzuatındaki değişikliklere göre bilgilendirilmekte, öğretmenlere yapılan anketlerde ihtiyaç duyulan konularla ilgili programlar Milli Eğitim Müdürlüğü ile işbirliğine gidilip hizmet içi eğitim planları yapılmaktadır. Misyon ve vizyonumuzdaki değerlere ulaşmak için çağdaş eğitim anlayışı ve çağdaş eğitim kalitesinde eğitim yapabilmek amacıyla çalışanlara kurumumuz örgüt kültürüne uygun, hizmet içi eğitimleri verilmektedir. Öğretmenlerimizin bireysel düzeyde ilgi ve yetenekleri doğrultusunda ders dışı etkinlikler, sosyal kulüpler, ders dağıtım çizelgeleri planlanmaktadır. Ekip düzeyinde ise örgüt kültürünü yansıtmak, bireysel farklılıklara önem vermek ve takım ruhuna sahip olmak ilkelerimizle hareket eden, birbirleri ile işbirliğine açık öğretmenlerimiz tarafından öğrenme olanakları oluşturulmakta ve katılıma özendirilmektedir. Öğrenme faaliyetlerine ilişkin bilgiler çeşitli ortamlardan elde edilmektedir. Çalışanların kendilerini geliştirmeleri amacıyla öğrenme faaliyetleri desteklenmekte ve seminer, toplantı, eğitim vb. katılmaları sağlanmaktadır.

2.7.3 Teknolojik Düzey

Okulumuzun teknolojik altyapısı ve teknolojiyi kullanabilme düzeyine ilişkin analizi yapılmıştır.

Tablo 14. Teknolojik Araç-Gereç Durumu

Araç-Gereçler	Mevcut Durum	İhtiyaç
Akıllı Tahta Sayısı	27	0
Masaüstü Bilgisayar Sayısı	5	1
Taşınabilir Bilgisayar Sayısı	21	1
Yazıcı Sayısı	25	2
Fotokopi Makinesi Sayısı	2	0
Televizyon	0	1

Tablo 15. Fiziki Mekân Durumu

Fiziki Mekân	Var	Yok	Adedi	İhtiyaç
Öğretmen Çalışma Odası	✓		1	0
Ekipman Odası		✓	0	1
Kütüphane	✓		1	0
Rehberlik Servisi	✓		2	0
Resim Odası		✓	0	1
Müzik Odası		✓	0	1
Çok Amaçlı Salon	✓		1	0
Spor Salonu		✓	0	1
Kantin	✓		1	0
Destek Eğitim Odası	✓		3	0
Bilgisayar Laboratuvarı		✓	1	0
Atölyeler		✓	0	1

2.7.4 Mali Kaynaklar

Okul mali kaynak analizi aşağıda belirtilmiştir.

Tablo 16. Kaynak Tablosu

Kaynaklar	2023	2024	2025	2026	2027	2028
Genel Bütçe	188000	482000	560000	780000	812200	904000
Okul Aile Birliği	482000	700000	731000	704.5000	895000	1059000
TOPLAM	710000	1892000	1291000	1484.500	1707.200	1963.280

Tablo 17. Gelir-Gider Tablosu

YILLAR	2021		2022		2023	
	GELİR	GİDER	GELİR	GİDER	GELİR	GİDER
Temizlik		6.000		16.000		86.000
Küçük Onarım				50.000		150.000
Bilgisayar Harcamaları						
Büro Makinaları Harcamaları				12.000		36.000
Telefon	12.000		188.500		513.850	
Sosyal Faaliyetler		3.000		7.000		24.000
Kırtasiye		3.000		16.000		114.00
GENEL TOPLAM		12.000		101.000		410.000

2.7.5 İstatistiki Veriler

Okulla ilgili her türlü sayısal veriler geriye dönük olarak (en az 3 yıllık) verilir. İstatistiki veriler kapsamında incen hususlar;

- Öğrenci durumu (genel mevcut, ortalama sınıf mevcudu, mevcudu en fazla olan ve en az olan sınıf mevcudu sayısı, kaynaştırma eğitimine tabi öğrenci sayısı vs.)
- Okul/kurumda yapılan sosyal faaliyetlerin (kutlamalar, anma günü, kermes vb.) neler olduğu, bunlarda görev alan öğretmen, öğrenci velilerin sayısı, katılım oranı belirtilir.
- Okul/kurumda yapılan kültürel faaliyetlerin (gezi, sergi vb.) neler olduğu; kültürel faaliyetlerde görev alan öğretmen, öğrenci velilerin sayısı, katılım oranı belirtilir.
- Öğrenci devam durumu (öğrencilerin devamsızlık ortalaması, önceki yılda devamsızlıktan kalan öğrenci sayısı, bu yıl sürekli devamsızlık yapan öğrenci sayısı, önceden devamsız olup da devamı sağlanan öğrenci sayısı),
- Sosyal kulüplerin çalışması (kurulan sosyal kulüpler ve bunların gerçekleştirdiği projeler),
- Personel devam durumu (personelin sevk alma durumu, zorunlu izinler hariç alınan izin süreleri, sevk alma sıklığı-haftalık sevk sayısı-alınan rapor sayısı),
- Rehberlik hizmetleri (yararlanan öğrenci sayısı ve diğer faaliyetleri),

- Fiziki mekânlar (Spor salonu, çok amaçlı salon, BTS, laboratuvar, sınıflar, idari odalar, öğretmenler odası vs. kullanıma uygunluğu, kullanılma sıklığı, binanın dış ve iç ses yalıtımı, danışma, ziyaretçi odası vs. belirtilmelidir.),
- Sivil savunma çalışmaları (yangın tertibatı, yangın tüpü, ikaz alarm zili, elektrik tertibatının kontrolü, baca temizliği, kalorifer kazanının temizliği, sivil savunma tatbikatı vs.) ...

Tablo 18. Öğrenci durumu (genel mevcut, ortalama sınıf mevcudu, mevcudu en fazla olan ve en az olan sınıf mevcudu sayısı, kaynaştırma eğitimine tabi öğrenci sayısı vs.)

	2021	2022	2023
Öğrenci Mevcudu	570	591	651
Mevcudu en az olan sınıf mevcudu	22	27	27
Mevcudu en fazla olan Sınıf Sayısı	33	32	31
Kaynaştırma Öğrenci sayısı	14	16	17

Tablo19. İyep ve kulüplerdeki öğrenci sayısı

Öğretmen Sayısı	Öğrenci Sayısı	Öğrenci Sayısı	Öğretmen Sayısı	Öğrenci Sayısı
3	22	25	2	18

Tablo 20. sosyal faaliyetler

Sosyal faaliyetler	2021	2022	2023
Milli Bayramlar ve Anma Günleri	12	15	15
Kermes	0	0	0
Gezi	15	25	20
Belirli Gün ve Haftalar	18	18	20

Tablo 21. Devamsızlık durumları

	2021	2022	2023
Devamsızlık Ortalaması			
Devamsızlıktan Kalan Öğrenci sayısı	0	0	0
Sürekli Devamsızlık Yapan Öğrenci sayısı	0	0	0
Devamı Sağlanan Öğrenci Sayısı	-	-	-

Tablo 22. Sosyal kulüpler

Sosyal kulüpler	Öğrenci Sayıları
Afete Hazırlık Kulübü	57
Kültür Edebiyat,Kütüphanecilik Kulübü	58
Gezi Tanıtım ve Turizm Kulübü	30
Sivil Saunma Kulübü	58
Çevre Koruma Kulübü	28
Bilim-Fen ve Teknoloji Kulübü	13
Sağlık, Temizlik ve Beslenme, Yeşilay Kulübü	29
Spor Kulübü	59

Tablo 23. Personel devam durumu (personelin sevk alma durumu, zorunlu izinler hariç alınan iz süreleri, sevk alma sıklığı-hastalık sevk sayısı-alınan rapor sayısı)

	2021	2022	2023
Hastalık Sevk sayısı	15	17	20
Rapor Sayısı	8	14	16

Tablo 24. Rehberlik hizmetleri (yararlanan öğrenci, öğretmen, veli sayıları ve diğer faaliyetleri)

VERİLEN EĞİTİM	Eğitim Sayısı	Öğrenci	Öğretmen	Veli
Akran Zorbalığı	6	651	34	450
Öfke Kontrolü	6	651	34	450
Kadına Yönelik Şiddet ile Mücadele	2	0	34	450
Aile İçi İletişim	2	0	34	450
BİLSEM bilgilendirme seminerleri	1	0	16	300
Sağlıklı Yaşam	2	132	34	0
Çocuk Koruma Kanunu kapsamında verilen eğitimler (Tebdir Kararları, İhmal-İstismar vb.)	2	400	34	300

Tablo 25. Sivil savunma çalışmaları (yangın tertibatı, yangın tüpü, ikaz alarm zili, elektrik tertibatının kontrolü, baca temizliği, kalorifer kazanının temizliği, sivil savunma tatbikatı vs.)

	2021	2022	2023
Sivil Savunma Tatbikatı Sayısı	1	2	2
Elektrik tertibatının kontrolü, baca temizliği, kalorifer kazanının temizliği	1	1	1
Yangın Tüpü Sayısı	9	9	9

2.8 Çevre Analizi (PESTLE)

Çevre analiziyle okul/kurum üzerinde etkili olan veya olabilecek politik,ekonomik,sosyo-kültürel, teknolojik, yasal çevresel dış etkenlerin tespit edilmesi amaçlanır. Dış çevreyi oluşturan unsurlar(nüfus,demografik yapı,coğrafi alan,kentsel gelişme,sosyokültürel hayat, ekonomik, sosyal, politik, kültürel durum, çevresel, teknolojik ve rekabete yönelik etkenler vb.) okul ve kurumun kontrolü dışındaki koşullara bağlı ve farklı eğilimlere sahiptir.Bu unsurlar doğrudan veya dolaylı olarak okul/kurumun faaliyet alanlarını etkilemektedir.

Bu bölümde,okul/kurumu etkileyen yada etkileyebilecek dış çevre eğilimleri ve koşulları değerlendirilir.

Bu analiz ile elde edilen veriler, GZFT analizinin “fırsatlar” ve“tehditler” bölümlerinin oluşturulmasında zemin oluşturur. Tespit ile ihtiyaçların belirlenmesi ise stratejilerin geliştirilmesinde önemli bir rol oynayacaktır.

Söz konusu etkenlerin tespit edilmesinde PESTLE matrisinden faydalanılır.

Okul ve kurum dış çevrede meydana gelebilecek değişiklikleri sürekli olarak izleyerek analiz etmek, ortaya çıkabilecek fırsat-tehditleri önceden tahmin edip gerekli önlemleri almak zorundadır.

Okul/kurum içi analizde, sağlıklı bir şekilde ortaya konan güçlü ve zayıf yönler, çevre analizi aşamasında elde edilecek fırsatlar ve tehditler ile birlikte değerlendirilerek en uygun stratejiler belirlenmelidir.

Tablo 26. PESTLE Analiz Tablosu

Politik-Yasal etkenler	Ekonomik etkenler
<ul style="list-style-type: none"> • Kalkınma Planı ve Orta Vadeli Program, • Bakanlık, il ve ilçe stratejik planlarının incelenmesi, • Yasal yükümlülüklerin belirlenmesi, • Oluşturulması gereken kurul ve komisyonlar, • Öğretmenler Kurulu, Zümre Kurulları. 	<ul style="list-style-type: none"> • Okul Aile Birliğinin Çalışmaları • Çevrenin gelir durumunun alt orta olması • İş kapasitesi
Sosyokültürel etkenler	Teknolojik etkenler
<ul style="list-style-type: none"> • Kariyer beklentilerinin olmaması, • Ailelerin ve öğrencilerin çok bilinçli olmaması, • Aile yapısındaki değişimler (geniş aileden çekirdek aileye geçiş, boşanmalar vs.), • Nüfus artışı, • Göç, • Beslenme alışkanlıkları, • Hayat beklentilerindeki değişimler (Hızlı para kazanma hırsı, lüks yaşama düşkünlük, kırsal alanda kentsel yaşam), 	<ul style="list-style-type: none"> • Okul/kurumun teknoloji kullanım durumu • e- Devlet uygulamaları, • Dijital Platformlar üzerinden uzaktan eğitim imkânları, • Okulun sahip olmadığı teknolojik araçlar • Personelin ve öğrencilerin teknoloji kullanım kapasiteleri, • Personelin ve öğrencilerin sahip olduğu teknolojik araçlar, • Teknoloji alanındaki gelişmeler • Teknolojinin eğitimde kullanımı
Çevresel Etkenler	
<ul style="list-style-type: none"> • Hava ve su kirlenmesi, • Toprak yapısı, • Bitki örtüsü, • Doğal afetler (deprem kuşağında bulunma, Covid 19, kene vakaları vb.) 	

2.9 Güçlü ve Zayıf Yönler ile Fırsatlar ve Tehditler (GZFT) Analizi

GZFT (Güçlü, Zayıf, Fırsat, Tehdit) Analizi

Okulumuzun temel istatistiklerinde verilen okul künyesi, çalışan bilgileri, bina bilgileri, teknolojik kaynak bilgileri ve gelir gider bilgileri ile paydaş anketleri sonucunda ortaya çıkan sorun ve gelişime açık alanlar iç ve dış faktör olarak değerlendirilerek GZFT tablosunda belirtilmiştir. Dolayısıyla olguyu belirten istatistikler ile algıyı ölçen anketlerden çıkan sonuçlar tek bir analizde birleştirilmiştir.

Kurumun güçlü ve zayıf yönleri donanım, malzeme, çalışan, iş yapma becerisi, kurumsal iletişim gibi çok çeşitli alanlarda kendisinden kaynaklı olan güçlülükleri ve zayıflıkları ifade etmektedir ve ayırmda temel olarak okul müdürü/müdürlüğü kapsamında bakılarak iç faktör ve dış faktör ayrımı yapılmıştır.

İçsel Faktörler

Güçlü Yönler

Öğrenciler	1.Öğrenci sayısının sınıflarda dengeli dağılımı 2.Engelli olan öğrencilere yönelik olarak okulun yapılmış olması
Çalışanlar	1. Güçlü ve deneyimli öğretmen kadrosu 2. Çalışanlarımızın uyumlu ve iş birliği içinde çalışma ve kurum kültürüne sahip olması 3. Öğretmen yönetici iş birliğinin güçlü olması
Veliler	1.Okul Aile İşbirliğine önem veren velilerimizin olması 2.Veli iletişiminin güçlü olması 3.Okul Aile Birliğinin aktif çalışması
Bina ve Yerleşke	1. Konum olarak güvenli bir yerleşim yerinde olması 2. Okul fiziki yapısının iyi durumda olması 3. Sınıflardaki öğrenme merkezlerinin okul öncesi eğitim programına göre oluşturulmuş olması 4. Okula ulaşımın kolay olması 5.Okula yakın bir sağlık ocağının bulunması 6.Okul bahçesinin dış mekan etkinlikleri için uygun olması
Donanım	1.ADSL bağlantısının olması 2.Güvenlik kameralarının olması 3.Her sınıfta bilgisayar ve akıllı tahta olması
Bütçe	1.Okul bütçesinin var olması ve bütçenin veli katkılarıyla oluşması

Yönetim Süreçleri	<ol style="list-style-type: none"> 1. Yönetim kadrosunun kadrolu yöneticilerden oluşması 2. Şeffaf, paylaşımcı, değişime açık bir yönetim anlayışının bulunması 3. Komisyonların etkin çalışması 4. Yeniliklerin okul yönetimi ve öğretmenler tarafından takip edilerek uygulanması
İletişim Süreçleri	<ol style="list-style-type: none"> 1. Dış paydaşlara yakın bir konumda bulunması 2. Okulun diğer okul ve kurumlarla işbirliği içinde olması 3. Okul yönetici ve öğretmenlerinin ihtiyaç duyduğunda İlçe Milli Eğitim Müdürlüğü yöneticilerine ulaşabilmesi 4. Okul Aile Birliğinin iş birliğine açık olması 5. STK ve yerel yönetimlerle işbirliği içinde olunması 6. Muhtarla iletişim içinde olması.
Diğer	<ol style="list-style-type: none"> 1. Rehberlik servisinin aktif çalışmaya başlaması 2. Temizlik ve hijyene dikkat edilmesi 3. Çeşitli proje ve uygulamalar kapsamında okulun seçilmesi 4. Okulumuzun güçlü bir bilgi birikimine ve deneyime sahip olması 5. Beceri eğitimi için stajyer öğrencilerinin okulumuzda eğitim alıyor olması 6. Beyaz Bayrak, Beslenme Dostu Okul ve Yeşil Karne sahibi Okul olmamız 7. Anaokulumuzda yeterli personel çalışması ve ihtiyaçların giderilebilmesi

Zayıf Yönler

Öğrenciler	<ol style="list-style-type: none"> 1. Öğrenciler arası sosyal - kültürel ve sosyal-ekonomik farklılıklar 2. Öğrencilerin şiddet içeren yayınlar izlemesi 3. Teknolojik aletlere bağımlılığın artışı 4. Kaynaştırma öğrencilerin eğitiminin kalabalık sınıflarda zorlaşması
Çalışanlar	<ol style="list-style-type: none"> 1. Okul Personeline yönelik okul dışı etkinliklerin yetersiz olması 2. Bireysel performansların takdir ve ödüllendirmelerinin okul dışı üst yönetimleri tarafından yapılamaması
Veliler	<ol style="list-style-type: none"> 1. Velilerin okul ve eğitim öğretime yönelik olumsuz tutumları 2. Çevrenin ve ailelerin okuldan yüksek beklentileri 3. Velilerin sürekli eğitim öğretim dışı hususlarda öğrencileri hakkında öğretmenlerden bilgi talep etmesi 4. Parçalanmış ailelere mensup öğrenci sayısının fazlalığı
Bina ve Yerleşke	<ol style="list-style-type: none"> 1. Okulun, otobüslerin son durağına yakın olmasından kaynaklanan güvenlik sorunu 2. Öğretmenlerin ders dışı sosyal faaliyet ve sosyal kulüp çalışmalarını istememesi 3. Okul binasının farklı etkinlikler yapmak için uygun olmaması 4. Servis araç yolunun olmaması
Donanım	<ol style="list-style-type: none"> 1. Okulda bir kapalı spor salonunun olmaması 2. Destek eğitim odalarının yeterli donanıma sahip olmaması
Bütçe	<ol style="list-style-type: none"> 1. Okulun temizlik, personel, beslenme ve benzeri ihtiyaçları için veliler tarafından verilen ücretin yetersiz kalması 2. Sosyal etkinliklerin çeşitlendirilebilmesi için yeterli kaynağın olmaması
Yönetim Süreçleri	<ol style="list-style-type: none"> 1. Personel verimliliğinin arttırılması
Diğer	

Dışsal Faktörler

Fırsatlar

Politik	Siyasi erkin, bazı bölgelerdeki eğitim ve öğretime erişim hususunda yaşanan sıkıntıların çözümünde olumlu katkı sağlaması
Ekonomik	Eğitim öğretim ortamları ile hizmet birimlerinin fiziki yapısının geliştirilmesini ve eğitim yatırımların artmasının sağlaması
Sosyolojik	Kitlesel göç ile gelen bireylerin topluma uyumunu kolaylaştıran sosyal yapı
Teknolojik	Teknoloji aracılığıyla eğitim öğretim faaliyetlerinde ihtiyaca göre altyapı, sistem ve donanımların geliştirilmesi ve kullanılması ile öğrenme süreçlerinde dijital içerik ve beceri destekli dönüşüm imkânlarına sahip olunması
Mevzuat-Yasal	Bakanlığın mevzuat çalışmalarında yeni sisteme uyum sağlamada yasal dayanaklara sahip olması
Ekolojik	Çevre duyarlılığı olan kuramların MEB ile iş birliği yapması, uygulanan müfredatta çevreye yönelik tema ve kazanımların bulunması

Tehditler

Politik	Eğitim politikalarına ilişkin net bir uzlaşma olmaması
Ekonomik	Eğitim kaynaklarının kullanımının etkili ve etkin planlanamaması, diğer kurumlar ve sivil toplumun eğitime finansal katkısının yetersizliği, bölgeler arası ekonomik gelişmişlik farklılığı
Sosyolojik	Kamuoyunun eğitim öğretimin kalitesine ilişkin beklenti ve algısının farklı olması
Teknolojik	Hızlı ve değişken teknolojik gelişmelere zamanında ayak uydurulmanın zorluğu, öğretmenler ile öğrencilerin teknolojik cihazları kullanma becerisinin istenilen düzeyde olmaması
Mevzuat-Yasal	Değişen mevzuatı uyumlaştırmak için sürenin sınırlı oluşu
Ekolojik	Toplumun çevresel risk faktörleri konusunda kısmi duyarsızlığı, çevre farkındalığının azlığı

2.10 Tespit ve İhtiyaçların Belirlenmesi

Gelişim ve sorun alanları analizi ile GZFT analizi sonucunda ortaya çıkan sonuçların planın geleceğe yönelim bölümü ile ilişkilendirilmesi ve buradan hareketle hedef, gösterge ve eylemlerin belirlenmesi sağlanmaktadır.

Gelişim ve sorun alanları ayırımında eğitim ve öğretim faaliyetlerine ilişkin üç temel tema olan Eğitime Erişim, Eğitimde Kalite ve Kurumsal Kapasite kullanılmıştır. Eğitime erişim, öğrencinin eğitim faaliyetine erişmesi ve tamamlamasına ilişkin süreçleri; Eğitimde kalite, öğrencinin akademik başarısı, sosyal ve bilişsel gelişimi ve istihdamı da dâhil olmak üzere eğitim ve öğretim sürecinin hayata hazırlama evresini; Kurumsal kapasite ise kurumsal yapı, kurum kültürü, donanım, bina gibi eğitim ve öğretim sürecine destek mahiyetinde olan kapasiteyi belirtmektedir.

Eğitime Erişim	Eğitimde Kalite	Kurumsal Kapasite
<p>Okullaşma Oranı</p> <ul style="list-style-type: none">Okul öncesi eğitimde okullaşma.Eğitim – Öğretimi tamamlamaEğitim – Öğretime katılımÖğrenci gelişimine yönelik veli eğitimleri.	<p>Akademik Başarı</p> <ul style="list-style-type: none">Öğrenci başarısıBilimsel, kültürel, sanatsal ve sportif faaliyetlerYabancı Dil ve HareketlilikOkul sağlığı ve hijyenZararlı alışkanlıklarDezavantajlı öğrencilere yönelik faaliyetlerÇalışanların Erasmus ve E-twinning gibi ulusal ve uluslararası projelerde hareketliliğiÇalışanların ödüllendirilmesi ve motivasyonİnternetin tehlikeleri ve e-güvenlik seminer ve çalışmaları	<p>Kurumsal İletişim</p> <ul style="list-style-type: none">Duyuruların zamanında yapılmasıVeli iletişimde teknolojinin kullanılabilir olmasıKurumlar arası iletişimin hızlı ve yaygın olması.

<p>Okula Devam/ Devamsızlık</p> <ul style="list-style-type: none">Devamsızlık yapan öğrencilerin takibinin yapılmasıRehberlik servisi ile ilgili ev ziyaretlerinin gerçekleştirilmesiRehberlik Araştırma Merkezi tarafından okullarda eğitim alamayan bireylere evlerinde ve hastanelerde eğitim verilmesinin sağlanması	<p>Sosyal, Kültürel ve Fiziksel Gelişim</p> <ul style="list-style-type: none">Okul ve kurumların sosyal, kültürel, sanatsal ve sportif faaliyet alanlarına katılımıPaydaş memnuniyetine yönelik eğitim-öğretim ortamlarının artırılması	<p>Kurumsal Yönetim</p> <ul style="list-style-type: none">Beşeri altyapıFiziki ve mali altyapıYönetim ve organizasyonEnformasyon teknolojilerini kullanımının artırılması
--	--	--

Okula Uyum, Oryantasyon <ul style="list-style-type: none"> • Paydaş kitlesinin okula uyumlu olması • Yabancı uyruklu öğrencilerin oryantasyonunun sağlanması 	Sınıf Tekrarı <ul style="list-style-type: none"> • Veli ve öğretmen görüşleri sonrasında gerektiğinde uygulanması 	Bina ve Yerleşke <ul style="list-style-type: none"> • Yeni ve eski okul binasının aynı bahçede olması
Özel Eğitime İhtiyaç Duyan Bireyler <ul style="list-style-type: none"> • Rehberlik Araştırma Merkezi ve Rehberlik Servisi çalışmalarının devamı 	İstihdam Edilebilirlik ve Yönlendirme <ul style="list-style-type: none"> • Yakın çevrede bulunan bir üst eğitim- öğretim kurumlarının sayıca fazla olması 	Donanım <ul style="list-style-type: none"> • Teknolojik donanımın olması
Yabancı Öğrenciler <ul style="list-style-type: none"> - 	Öğretim Yöntemleri <ul style="list-style-type: none"> • Aktif öğrenme, grup ve ekip çalışmaları, uygulama, gezi vb. 	Temizlik, Hijyen <ul style="list-style-type: none"> -
Hayat boyu Öğrenme <ul style="list-style-type: none"> - 	Ders araç gereçleri <ul style="list-style-type: none"> • Harita, afiş ve levhalar • Geometri ve kesir takımları vb. 	İş Güvenliği, Okul Güvenliği <ul style="list-style-type: none"> • İş güvenliği planının olması • Okul güvenlik personelinin bulunması
		Taşıma ve servis <ul style="list-style-type: none"> • Okulda servis taşımacılığının yapılıyor olması

1.TEMA: EĞİTİM VE ÖĞRETİME ERİŞİM	
1	Okul öncesi eğitimde okullaşma
2	Eğitim öğretimi tamamlama
3	Eğitim öğretime katılım
4	Öğrenci gelişimine yönelik veli eğitimleri
2.TEMA: EĞİTİM VE ÖĞRETİMDE KALİTE	
1	Öğrenci başarısı
2	Bilimsel, kültürel, sanatsal ve sportif faaliyetler
3	Yabancı dil ve hareketlilik
	Okul sağlığı ve hijyen
5	Okul güvenliği
6	Zararlı alışkanlıklar
7	Dezavantajlı öğrencilere yönelik faaliyetler
8	Çalışanların ulusal ve uluslararası faaliyetlerde yer alması
9	Çalışanların ödüllendirilmesi ve motivasyon
10	İnternetin tehlikeleri ve e-güvenlik seminer ve çalışmaları
3.TEMA: KURUMSAL KAPASİTE	
1	Beşeri alt yapı
2	Fiziki ve mali alt yapı
3	Yönetim ve organizasyon
4	Enformasyon teknolojilerinin kullanımının artırılması
5	Okul ve kurumların sosyal, kültürel, sanatsal ve sportif faaliyet alanlarına erişim (yetersizliği)
6	İkili eğitim
7	Ozel eğitime ihtiyaç duyan öğrencilere uygun eğitim ve öğretim alanları
8	Paydaş memnuniyetine yönelik eğitim öğretim ortamlarının artırılması
9	Bürokrasinin azaltılması

3. BÖLÜM GELECEĞE BAKIŞ

MİSYON, VİZYON VE TEMELDEĞERLER

3.GELECEĞE BAKIŞ

Karşılıklı etkileşime açık ve azami düzeyde katılımcılığın (paydaşlar) sağlandığı çalışmalar çerçevesinde, Okulumuzun misyonu (varoluş nedeni), vizyonu (geleceğe bakışı), ilke ve değerleri (iş yapış tarzları) ile güçlü ve gelişmeye açık alanları tespit edilmiştir. Paydaş beklentilerinin çalışmaya yansıtılmasını sağlamak amacıyla farklı kademe ve birimlerde görev yapmakta olan kişilerin tespit edilmesine gayret gösterilmiştir.

3.1.MİSYONUMUZ

Öğrencilerimizin bireysel yeteneklerini dikkate alarak öğrenmelerini, bilgili, becerikli özgüvenli olmalarını, çevresi ile iyi ve olumlu iletişim kuracak davranışları kazanmalarını, olaylara çok yönlü ve tarafsız bakabilmelerini, çağın gelişen ihtiyaçlarına cevap verebilecek beceriler kazanmalarını, çağ(lar)a yön verebilmelerini, gelişen teknolojiyi izleyip kullanabilmelerini, liderlik özelliklerinin yanı sıra işbirliği ve takım çalışmalarına yatkın bireyler olmalarını, her yönüyle insani değerlere sahip, milli ve manevi değerleri yüksek birer fert olarak yetişmelerini sağlamaktır.

3.2.VİZYONUMUZ

Eğitim, öğretim, kültür, sanat ve spor merkezi olan bir kurum kültürü ile akademik, sosyal ve kültürel yönden popüler ve il içinde tercih edilen model bir eğitim kurumu olmak.

3.3.TEMEL DEĞERLER VE İLKELER

3.3.1. İLKELERİMİZ

1. Dürüst ve erdemli olmak,
2. Sözünde durmak,
3. Sadakat,
4. Saygı göstermek,
5. Sorumlu olmak,
6. Mükemmelliğe erişmeye çalışmak,
7. İç disipline kurmak,
8. Adaletli olmak,
9. Başkalarını düşünmek, iyi kalpli olmak,
10. İyi vatandaş olmak,
11. Hoşgörülü, sevgi dolu, huzurlu olmak,
12. İçtenlikle davranmak,
13. Nazik ve dostça olmak
14. Empati yapabilmek,
15. Destek olmak,
16. Zamanında okulda olmak,
17. Yardımsever olmak,
18. İyi bir dinleyici olmak,
19. Kıskanç olmamak,
20. Alçak gönüllü olmak,
21. Hedefleri olmak,
22. Çalışkan olmak,
23. Hazırlıklı olmak,
24. Özgüvenli olmak,
25. Cesur olmak,
26. Ölçülü olmak.
- 27.

3.3.2.KURUMSAL DEĞERLERİMİZ

Okul çalışanları olarak;

1. Görevlerimizi yerine getirirken objektiflik ilkesini uygularız,
2. Tüm ilişkilerde insana saygı esasını uygular; çalışan ve hizmet alanların beklenti duygu ve düşüncelerine değer veririz,
3. Kurumsal ve bireysel gelişmenin “Sürekli Eğitim ve İyileştirme” anlayışının uygulanması sonucu gerçekleşeceğine inanırız ve bu doğrultuda eğitim ve iyileştirme sonuçlarını en etkin şekilde değerlendiririz,
4. Çalışmalarda etkililik ve verimliliğin ekip çalışmalarıyla sağlanacağı anlayışı kabullenilerek ekip çalışmalarına gereken önemi veririz,
5. Kurumsal ve bireysel gelişmelerin bilimsel verilerin uygulama hayatına geçirilmesiyle sağlanacağına inanırız,
6. Kurumda çalışmaların bilimsel veriler doğrultusunda ve mevzuatına uygun olarak gerçekleştirildiğinde başarı sağlanacağına inanırız,
7. Görev dağılımı ve hizmet sunumunda adil oluruz ve çalışanın kurum katkısını tanıyıp takdir ederiz.
Eğitime yapılan yatırımı kutsal sayar, her türlü desteği veririz.

3.4 Amaç, Hedef ve Performans Göstergesi ile Stratejiler

TEMA	EĞİTİM-ÖĞRETİME ERİŞİM ve KATILIM								
Amaç 1	Öğrencilerin eğitim öğretime etkin katılımlarıyla donanımlı olarak bir üst öğrenime geçişi sağlanacaktır.								
Hedef 1.1	Öğrenme kayıpları önleyici çalışmalar yapılarak azaltılacaktır.								
Performans Göstergeleri	Hedefe Etkisi	Başlangıç Değeri	2024	2025	2026	2027	2028	İzleme Sıklığı	Rapor Sıklığı
PG 1.1 İlkokullarda Yetiştirme Programına (İYEP) dâhil olan öğrencilerin Türkçe dersi kazanımlarına ulaşma oranı (%)	%25	%78	%100	%100	%100	%100	%100	Yılda 1, II.dönem sonu	Yılda 1, II.dönem sonu
PG 1.1.2 İlkokullarda Yetiştirme Programına dâhil olan öğrencilerin matematik dersi kazanımlarına ulaşma oranı (%)	%25	%78	%100	%100	%100	%100	%100	Yılda 1, II.dönem sonu	Yılda 1, II.dönem sonu
PG 1.1.3 20 gün ve üzeri özürsüz devamsızlık yapan öğrenci oranı (%)	%25	%7	%5	%4	%2	%1	%1	Yıl boyunca	Dönem sonu
PG 1.1.4 20 gün ve üzeri özürsüz devamsızlık yapan öğrenci oranı (%)	%25	%7	%5	%4	%2	%1	%1	Yıl boyunca	Dönem sonu
Koordinatör Birim	Okul İdaresi								
İş birliği Yapılacak Birimler	Sınıf Öğretmenleri, İlgili Müdür Yardımcısı, İyep Öğretmenleri.								
Riskler	Velinin ilgi ve alakasının az olması. Öğrencinin gerekli hassasiyeti göstermemesi. Devamsızlık takibinin özenli yapılmaması.								
Stratejiler	S.1. Öğrencilerin Türkçe dersindeki eksikleri tespit edilerek İYEP aracılığıyla akademik yeterliklerinin artırılması sağlanacaktır. S.2 Öğrencilerin matematik derslerindeki eksikleri tespit edilerek İYEP aracılığıyla akademik yeterliklerinin artırılması sağlanacaktır. S.3 Dijital platformlar aracılığıyla öğrencilerin tamamlayıcı ve destekleyici eğitim almaları sağlanacaktır. S.4 İYEP'in ders içeriklerine katkı sağlayacak etkinlik, okuma vb aktivitelerin zenginleştirilmesi sağlanacaktır. S.5 İYEP içerikleri öğrencinin hazır bulunuşluk seviyesi dikkate alınarak hazırlanacaktır. S.6 Öğrencilerin devamsızlık nedenleri tespit edilerek devamsızlığa neden olan etmenler giderilecektir.								
Maliyet Tahmini	40.000								
Tespitler	Devamsızlık konusunda ailelerin ilgisiz olması. Öğrencilerin sosyal medyadan olumsuz etkilenmeleri ve ekran bağımlılığının olması. İyep kurslarının öneminin tam anlaşılabilmesi.								
İhtiyaçlar	İyep kurslarının içeriklerinin güncellenmesi ve daha ilgi çekici hale gelmesi. Velilerin devamsızlık takibi için okul ile iş birliği içinde olması.								

TEMA	EĞİTİM-ÖĞRETİMDE KALİTE									
Amaç 2	Öğrencilere medeniyetimizin ve insanlığın ortak değerleriyle çağın gereklerine uygun bilgi, beceri, tutum ve davranışlar kazandırılacaktır.									
Hedef 2.1	Öğrencilere evrensel değerler, sağlıklı yaşam ve çevre bilinci duyarlılığı kazandırılacaktır.									
Performans Göstergeleri	Hedef Etkisi	Başlangıç Değeri	2024	2025	2026	2027	2028	İzleme Sıklığı	Rapor Sıklığı	
PG 2.1.1 Sağlıklı ve dengeli beslenme ile ilgili verilen eğitim sayısı	%20	1	2	3	3	3	3	Yılda 1, II.dönem sonu	Yılda 1, II.dönem sonu	
PG 2.1.2 Sağlıklı ve dengeli beslenme ile ilgili verilen eğitime katılan öğrenci sayısı	%20	%80	%100	%100	%100	%100	%100	Yılda 1, II.dönem sonu	Yılda 1, II.dönem sonu	
PG 2.1.3 Nezaket kurallarına yönelik yapılan etkinlik sayısı	%20	1	2	2	3	3	3	Yılda 1, II.dönem sonu	Yılda 1, II.dönem sonu	
PG 2.1.4 Nezaket kurallarına yönelik yapılan etkinliklere katılan öğrenci sayısı	%20	%60	%100	%100	%100	%100	%100	Yılda 1, II.dönem sonu	Yılda 1, II.dönem sonu	
PG 2.1.5 Çevre bilincinin artırılmasına yönelik verilen eğitim sayısı	%20	1	2	2	2	3	3	Yılda 1, II.dönem sonu	Yılda 1, II.dönem sonu	
Koordinatör Birim	Okul idaresi									
İş birliği Yapılacak Birimler	Kulüp Öğretmenleri, Sınıf öğretmenleri, İlçe Sağlık.									
Riskler	Öğrencilerin eğitimi içselleştirememeleri. Sosyal Medyanın öğrenci üzerindeki kötü etkisi.									
Stratejiler	S1 Öğrencilere sağlıklı ve dengeli beslenmelerine yönelik bilgilendirme eğitimleri ve etkinlikler yapılacaktır. S2 Öğrencilerin çevre bilincinin artırılmasına yönelik etkinlikler yapılacaktır. S3 Öğrencilere, nezaket ve görgü kuralları konusunda eğitimler verilerek konuya ilişkin etkinlikler düzenlenecektir.									
Maliyet Tahmini	40.000									
Tespitler	Sosyal medyanın öğrenci üzerinde olumsuz ve güçlü bir etkiye sahip olması. Ailelerin sağlıklı ve dengeli beslenme konularında yeterli, bilgiye sahip olmaması. Ailenin çevre duyarlılığının az olması ve öğrencilerin belirli bir hazır bulunuşluk ile gelmemesi. Öğrenilen bilgilerin hayata geçirilmemesi.									
İhtiyaçlar	Ailenin sağlıklı ve dengeli beslenme konusunda bilinçlenmesi. Öğrencilerin okulda öğrendiklerini sosyal hayatta uygulamaları. Sağlıklı yaşam konusunda ilgili kurumların öğrenci ve velilere daha fazla eğitim vermesi. Nezaket kuralları ile ilgili daha fazla eğitim verilmesi.									

TEMA	KURUMSAL KAPASİTE								
Amaç 3	Eğitim ve öğretimin niteliğinin geliştirilmesi sağlanacaktır.								
Hedef 3.1	Kurum personelinin mesleki gelişimlerinin artırılması sağlanacaktır.								
Performans Göstergeleri	Hedef Etkisi	Başlangıç Değeri	2024	2025	2026	2027	2028	İzleme Sıklığı	Rapor Sıklığı
PG 3.1.1 Hizmet içi eğitim alan yönetici ve öğretmen sayısı	%20	%70	%90	%100	%100	%100	%100	Dönem sonu	Yılda 1, II.dönem sonu
PG 3.1.2 Uzaktan hizmet içi eğitime katılan öğretmen sayısı	%20	%80	%100	%100	%100	%100	%100	Dönem sonu	Yılda 1, II.dönem sonu
PG 3.1.3 Öğretmenlere yönelik düzenlenen eğitim sayısı	%20	5	10	12	12	12	12	Dönem sonu	Yılda 1, II.dönem sonu
PG 3.1.4 Yöneticilere yönelik düzenlenen eğitim sayısı	%20	6	10	12	12	12	12	Dönem sonu	Yılda 1, II.dönem sonu
PG 3.1.5 Eğitim alan yardımcı personel sayısı	%20	1	2	2	2	2	2	Dönem sonu	Yılda 1, II.dönem sonu
Koordinatör Birim	Okul idaresi								
İş birliği Yapılacak Birimler	İl ve İlçe MEM								
Riskler	Öğretmenlerin eğitime katılmaya istekli olmaması. Eğitimlerin işlevsel olmaması.								
Stratejiler	S1 Okul yöneticilerinin ve öğretmenlerin mesleki gelişim ihtiyaçları tespit edilerek bu ihtiyaçları gidermeye yönelik bir mesleki gelişim planı hazırlanacaktır. S2 Bakanlık, diğer kurum ve kuruluşlarla yapılan iş birlikleri kapsamında yardımcı personelin görev alanı ile ilgili iş başı eğitim almaları sağlanacaktır. S3 Okul öğretmenlerinin alanlarında mesleki gelişimlerini ve öğretmenlik yeterliklerini geliştirmek için mahalli ve merkezi düzeyde eğitim almaları sağlanacaktır. S4 Okul yöneticilerinin ve öğretmenlerin dijital platformlar aracılığıyla verilen eğitimlere katılmaları teşvik edilecektir. S5 Okul personelinin motivasyon, iş doyum ve kurumsal bağlılık düzeylerini artıracak çalışmalar yapılacaktır.								
Maliyet Tahmini	40.000								
Tespitler	Öğretmenlerin hizmet içi ve uzaktan eğitimlere katılmaya istekli olmaması. Eğitimlerin içeriklerinin ilgi çekici olmaması İnteraktif eğitimlerin az sayıda olması.								
İhtiyaçlar	Daha fazla interaktif eğitim yapılmalı. Sosyal ve kültürel gelişimi destekleyen eğitimlerin sayıları artırılmalı. Öğretmenler eğitime katılmaya teşvik edilmeli.								

4.BÖLÜM

MALİYETLENDİRME

4. MALİYETLENDİRME

Kurumumuz 2024-2028 Stratejik Planı'nın maliyetlendirilmesi sürecindeki temel gaye, stratejik amaç, hedef ve eylemlerin gerektirdiği maliyetlerin ortaya konulması suretiyle politika tercihlerinin ve karar alma sürecinin rasyonelleştirilmesine katkıda bulunmaktır. Bu temel gayeden hareketle planın tahmini maliyetlendirilmesi şu şekilde yapılmıştır:

- Hedeflere ilişkin eylemler durum analizi çalışmaları sonuçlarından tespit edilmiştir,
- Eylemlere ilişkin tahmini maliyetler belirlenmiştir,
- Eylem maliyetlerinden hareketle hedef maliyetleri belirlenmiştir,
- Hedef maliyetlerinden yola çıkılarak amaç maliyetleri belirlenmiş ve amaç maliyetlerinden de stratejik plan maliyeti belirlenmiştir.

Okulumuz stratejik planında 3 hedef bulunmaktadır. Söz konusu hedeflere ilişkin bütçe dağılımları 5 yıllık olarak alttaki tabloda belirtilmiştir.

Tablo 31. Tahmini Maliyet Tablosu

	2024	2025	2026	2027	2028	Toplam Maliyet
Amaç 1	5.000	6.500	8.000	9.500	11.000	40.000
Hedef 1.1	4.000	6.500	9.000	9.500	12.0000	
Amaç 2	6.000	8.500	10.000	11.500	14.000	50.000
Hedef 2.1	6.000	8.500	10.000	11.500	14.000	
Amaç 3	5.000	7.500	8.000	9.500	10.000	40.000
Hedef 3.1	5.000	7.500	8.000	9.500	10.000	
Genel Yönetim Giderleri	5.200	7.800	9.000	10.000	11.600	43.800

5.BÖLÜM

İZLEME VE DEĞERLENDİRME

5. İZLEME VE DEĞERLENDİRME

Okulumuz Stratejik Planı izleme ve değerlendirme çalışmalarında 5 yıllık Stratejik Planın izlenmesi ve 1 yıllık gelişim planının izlenmesi olarak ikili bir ayrıma gidilecektir.

Stratejik planın izlenmesinde dönem sonu izleme yapılacak denetim birimleri, il ve ilçe millî eğitim müdürlüğü ve Bakanlık denetim ve kontrollerine hazır halde tutulacaktır.

Yıllık planın uygulanmasında yürütme ekipleri ve eylem sorumlularıyla aylık ilerleme toplantıları yapılacaktır. Toplantıda bir önceki ayda yapılanlar ve bir sonraki ayda yapılacaklar görüşülüp karara bağlanacaktır.

EK-3 Örnek İzleme ve Değerlendirme Şablonu

2024-2025 Eğitim Öğretim Yılı Stratejik Plan İzleme ve Değerlendirme Tablosu					
A1	Öğrencilerin eğitim öğretime etkin katılımlarıyla donanımlı olarak bir üst öğrenime geçişi sağlanacaktır.				
H1.1	Öğrenme kayıpları önleyici çalışmalar yapılarak azaltılacaktır.				
Hedef 1.1 Performansı	İlkokullarda Yetiştirme Programına (İYEP) dâhil olan öğrencilerin Türkçe dersi kazanımlarına ulaşma oranı				
Sorumlu Birim	Okul İdaresi, İyep Öğretmeni				
Performans Göstergesi	Hedefe Etkisi (%)	Plan Dönemi Başlangıç Değeri *(A)	İzleme Dönemindeki Yıl Sonu Hedeflenen Değer (B)	İzleme Dönemindeki Gerçekleşme Değeri (C)	Performans (%) (C-A)/(B-A)
PG 1.1.1 İlkokullarda Yetiştirme Programına (İYEP) dâhil olan öğrencilerin Türkçe dersi kazanımlarına ulaşma oranı	%25				
PG 1.1.22 İlkokullarda Yetiştirme Programına dâhil olan öğrencilerin matematik dersi kazanımlarına ulaşma oranı (%)	%20				
Hedefe İlişkin Değerlendirmeler					

EK-1 Paydaş Anketleri

Sevgili Öğrencimiz;

- Bu anketin amacı, okul hakkındaki görüşlerini toplamaktır.
- Bu anket, kimlik bilgileri girilmeden yapılmalıdır.
- Okul hakkında görüşlerini en iyi şekilde yansıtan kutuya “X” işareti koyarak neler düşündüğünü öğrenmemize yardımcı olabilirsin.
- Anketimize katıldığın için teşekkür ederiz.

NO	İLKOKUL ÖĞRENCİLERİ İÇİN KONU BAŞLIKLARI	Kesinlikle Katılıyorum	Katılıyorum	Kararsızım	Kesinlikle Katılmıyorum	Katılmıyorum
01-	Okulumu seviyorum.	<input type="radio"/>	<input type="radio"/>	<input type="radio"/>	<input type="radio"/>	<input type="radio"/>
02-	Okulumda kendimi güvende hissediyorum.	<input type="radio"/>	<input type="radio"/>	<input type="radio"/>	<input type="radio"/>	<input type="radio"/>
03-	Okulumun içi ve bahçesi temizdir.	<input type="radio"/>	<input type="radio"/>	<input type="radio"/>	<input type="radio"/>	<input type="radio"/>
04-	Öğretmenim adildir.	<input type="radio"/>	<input type="radio"/>	<input type="radio"/>	<input type="radio"/>	<input type="radio"/>
05-	Öğretmenim benimle ilgileniyor.	<input type="radio"/>	<input type="radio"/>	<input type="radio"/>	<input type="radio"/>	<input type="radio"/>
06-	Yardıma ihtiyacım olursa öğretmenim bana yardım eder.	<input type="radio"/>	<input type="radio"/>	<input type="radio"/>	<input type="radio"/>	<input type="radio"/>
07-	Öğretmenim derse katılmamı sağlar.	<input type="radio"/>	<input type="radio"/>	<input type="radio"/>	<input type="radio"/>	<input type="radio"/>
08-	Öğretmenim dersleri farklı araçlar kullanarak anlatır.	<input type="radio"/>	<input type="radio"/>	<input type="radio"/>	<input type="radio"/>	<input type="radio"/>
09-	Okul kantininde yeterli ve sağlıklı yiyecekler var.	<input type="radio"/>	<input type="radio"/>	<input type="radio"/>	<input type="radio"/>	<input type="radio"/>
10-	Okulda ders dışı eğlenceli etkinlikler var.	<input type="radio"/>	<input type="radio"/>	<input type="radio"/>	<input type="radio"/>	<input type="radio"/>
11-	Teneffüslerde ihtiyaçlarımı giderebiliyorum.	<input type="radio"/>	<input type="radio"/>	<input type="radio"/>	<input type="radio"/>	<input type="radio"/>
12-	Öğretmenim her gün beni çok çalıştırıyor.	<input type="radio"/>	<input type="radio"/>	<input type="radio"/>	<input type="radio"/>	<input type="radio"/>

Kıymetli Öğretmenimiz;

- Bu anketin amacı, okul/kurum çalışmaları hakkındaki görüşlerinizi almaktır.
- Bu ankette kimlik bilgileri yer almaz.
- Lütfen okul hakkındaki görüşlerinizi en iyi şekilde yansıtan kutuya “X” işareti koyarak belirtiniz.
- Anketimize katıldığınız için teşekkür ederiz.

NO	ÖĞRETMENLER İÇİN KONU BAŞLIKLARI	Kesinlikle Katılıyorum	Katılıyorum	Kararsızım	Kesinlikle Katılmıyorum	Katılmıyorum
01-	Okulun misyonu ve vizyonunu tam olarak anlıyorum.	()	()	()	()	()
02-	Okulda eğitim ve yönetim kalitesi sürekli olarak gelişiyor.	()	()	()	()	()
03-	Okul temiz ve hijyeniktir.	()	()	()	()	()
04-	Okul, öğrencilerin ve personelin güvenliğini sağlamak için uygun güvenlik önlemleri alır.	()	()	()	()	()
05-	Okul, yeni kabul edilen öğrencilere uygun desteği sağlar.	()	()	()	()	()
06-	Okulumuz mesleki yeterliliğimizi geliştirmek için eğitim fırsatları sunuyor.	()	()	()	()	()
07-	Okul yönetimimiz öğretmenleri etkin bir şekilde yönlendirir.	()	()	()	()	()
08-	Okulumuz, öğrencilerin öğrenme ilgisini uyandıracak bir öğrenme ortamı oluşturmuştur.	()	()	()	()	()
09-	Etkili bir öğretmen olmak için ihtiyaç duyduğum kaynaklara erişimim var.	()	()	()	()	()
10-	Bana sunulan kaynakları kullanmak için gerekli eğitime sahibim.	()	()	()	()	()
11-	Okulumuzun, farklı ihtiyaçları olan öğrencileri desteklemek için etkin bir politikası vardır.	()	()	()	()	()
12-	Okulumuz müfredat uygulamasını etkin bir şekilde izler.	()	()	()	()	()
13-	Okulumuz, velilere uygun etkinlikler düzenlemektedir.	()	()	()	()	()
14-	Diğer öğretmenlerle iş birliği yaparım.	()	()	()	()	()
15-	Okul personeli arasında dostane bir ilişki sürdürülür.	()	()	()	()	()
16-	Takım ruhumuz ve moralimiz yüksek.	()	()	()	()	()
17-	Okulumuza aidiyet hissediyorum.	()	()	()	()	()

Kıymetli Velimiz;

- Bu anketin amacı, okul/kurum çalışmaları hakkındaki görüşlerinizi almaktır.
- Bu ankette kimlik bilgileri yer almaz.
- Lütfen okul/kurum hakkındaki görüşlerinizi en iyi şekilde yansıtan kutuya “X” işareti koyarak belirtiniz.
- Anketimize katıldığınız için teşekkür ederiz.

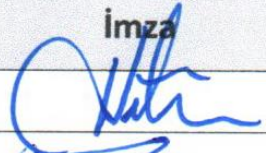



NO	VELİLER İÇİN KONU BAŞLIKLARI	Kesinlikle Katılıyorum	Katılıyorum	Kararsızım	Kesinlikle Katılmıyorum	Katılmıyorum
01-	Okulun misyonu ve vizyonunu tam olarak anlıyorum.	()	()	()	()	()
02-	Okulda eğitim ve yönetim kalitesi sürekli olarak gelişiyor.	()	()	()	()	()
03-	Okul temiz ve hijyeniktir.	()	()	()	()	()
04-	Okul, öğrencilerin ve personelin güvenliğini sağlamak için uygun güvenlik önlemleri alır.	()	()	()	()	()
05-	Okul, yeni kabul edilen öğrencilere uygun desteği sağlar.	()	()	()	()	()
06-	Okul, çocuğumun okumaya olan ilgisini geliştirmesine yardımcı olabilir.	()	()	()	()	()
07-	Okul çocuğumun öğrenme ilgisini güçlendiriyor.	()	()	()	()	()
08-	Okul çocuğumun ahlaki gelişimini teşvik edebilir.	()	()	()	()	()
09-	Okulda kullanılan değerlendirme yöntemleri çocuğumun gelişimini tüm yönleriyle anlamama yardımcı oluyor.	()	()	()	()	()
10-	Okul, çocuğumun öğrenme performansı ve gelişimi hakkında beni iyi bilgilendiriyor.	()	()	()	()	()
11-	Okul çocuğuma duygusal rahatsızlık ve öğrenme güçlükleri ile karşılaştığında yeterli desteği ve rehberlik sağlar.	()	()	()	()	()
12-	Öğretmenlerin benimle iletişim kurma yöntemlerinden memnunum.	()	()	()	()	()
13-	Herhangi bir problem durumunda müdür endişelerime cevap veriyor.	()	()	()	()	()
14-	Okulda, velilerin ihtiyaçlarına uygun eğitim faaliyetleri düzenlenir.	()	()	()	()	()
15-	Okul, çocukların gelişimini desteklemek için velilerle iyi bir ilişki kurar.	()	()	()	()	()
16-	Okul, aktif veli katılımını teşvik eder.	()	()	()	()	()
17-	Okulun veli etkinliklerine aktif olarak katılırım.	()	()	()	()	()
18-	Bir veli olarak okula aidiyet hissediyorum.	()	()	()	()	()
19-	Çocuğumun ev ödevlerini tamamlamasını sağlarım.	()	()	()	()	()
20-	Çocuğumu okumaya teşvik ederim.	()	()	()	()	()
21-	Çocuğumun her gün okula gitmesini sağlarım.	()	()	()	()	()
22-	Çocuğumun eğitiminde aktif bir ortağım.	()	()	()	()	()

Tarih: 31./05/2024

ŞEHİT JANDARMA ER SAMET AKDENİZ İLKOKULU STRATEJİ GELİŞTİRME KURULU ONAYI

5018 Sayılı Kamu Mali Yönetimi ve Kontrol Kanunu, Kamu İdarelerince hazırlanacak Stratejik Planlar ve Performans Programları ile Faaliyet Raporlarına İlişkin Usul ve Esaslar Hakkında Yönetmelik ve Milli Eğitim Bakanlığının 2022/21 Sayılı Genelgesi doğrultusunda Müdürlüğümüz bünyesinde oluşturulan Strateji Geliştirme Kurulu öncülüğünde Stratejik Plan Ekibi ve ilgili birimlerin katkıları ile hazırlanmış olan 2024-2028 Stratejik Planın uygulanması Kurulumuzca uygun görülmektedir.

Nihan TOPTAN YELMEN
Okul Müdürü

Strateji Geliştirme Kurulu Bilgileri		
Adı Soyadı	Ünvanı	İmza
Nihan TOPTAN YELMEN	Okul Müdürü	
Giyasettin YILDIZ	Müdür Yardımcısı	
Serap ÖZÜDOĞRU	Öğretmen	
Murat COŞKUN	Öğretmen	
Özge ÖĞÜTLÜ	OAB Başk.	